



# الخطة التشغيلية

للعام 2026م



بِسْمِ اللَّهِ الرَّحْمَنِ الرَّحِيمِ



الصفحة	البند	م
5	من نحن	1
11	الخارطة الإستراتيجية	2
13	كلمة المدير التنفيذي	3
18	الملخص التنفيذي للخطة التشغيلية	4
34	ملخص الموازنة التقديرية	5
39	الخطة الاستثمارية	6
43	الخطط التشغيلية لجميع الأقسام	7
44	قسم البحث ومساعدة المرضى	8
49	قسم التوعية والتثقيف الصحي	9
54	قسم رعاية الامراض النفسية	10
76	قسم مأجور لنقل المرضى	11
82	قسم التطوع	12
87	قسم الموارد البشرية	13
92	قسم العلاقات العامة الإعلام	14
97	قسم تنمية الموارد المالية والمشاريع	15
101	قسم التخطيط والجودة	16
105	قسم التقنية	17
109	قسم المالية	18
112	الخاتمة	19



# نبذة عن الجمعية



## من نحن



جمعية أصدقاء المرضى بمحافظة عنيزة جمعية خيرية صحية مسجلة بالمركز الوطني لتنمية القطاع الغير ربحي برقم ٣٦٢٥ وتاريخ ٢٣ / ٨ / ١٤٤٢هـ وتحت إشراف وزارة الصحة حيث تهدف الجمعية إلى تقديم المساعدات للمرضى حسب حاجتهم بجميع جنسياتهم شاملة المساعدات المادية والعينية والأجهزة والمستلزمات الطبية والأدوية وتكاليف التشخيص والعلاج والنقل إلى جانب الاهتمام بالنواحي الاجتماعية للمرضى انطلاقاً من مبدأ التكافل الاجتماعي.



## رحلة المستفيد والفئات المستهدفة في الجمعية

تتبع الجمعية ثلاث مسارات رئيسية في تقديم خدماتها لتحقيق الأثر المرغوب على المستفيد والمجتمع:

3

### المسار الثالث: التأهيل والتمكين

تتضمن هذه الرعاية الجوانب المعيشية والصحية والترفيهية والنفسية والاجتماعية.

#### الفئة المستهدفة

جميع حالات المرضى المحتاجين  
أسر المرضى

2

### المسار الثاني: التوعية والتثقيف الصحي

يهدف هذا المسار إلى توعية المرضى وأسراهم والمجتمع بمسائل صحية وتثقيفهم بشكل ذاتي.

#### الفئة المستهدفة

جميع حالات المرضى المحتاجين  
أسر المرضى  
فئات المجتمع

1

### المسار الأول: الرعاية الشاملة

تتضمن هذه الرعاية الجوانب المعيشية والصحية والترفيهية والنفسية والاجتماعية.

#### الفئة المستهدفة

جميع حالات المرضى  
المحتاجين



## برامج وخدمات الجمعية



## أعضاء مجلس الإدارة



أحمد بن عيد الحربي  
المشرف المالي



نزار بن حمد الحركان  
نائب رئيس مجلس الإدارة



عبدالرحمن بن ابراهيم السليم  
رئيس مجلس الإدارة



خالد بن مطر الروقي

عضو مجلس الإدارة



د. عادل بن إبراهيم الحمادي

عضو مجلس الإدارة



م. صالح بن علي السويلي

عضو مجلس الإدارة



أحمد بن محمد المرزوقي

عضو مجلس الإدارة



صالح بن عبدالعزيز الخلف

عضو مجلس الإدارة

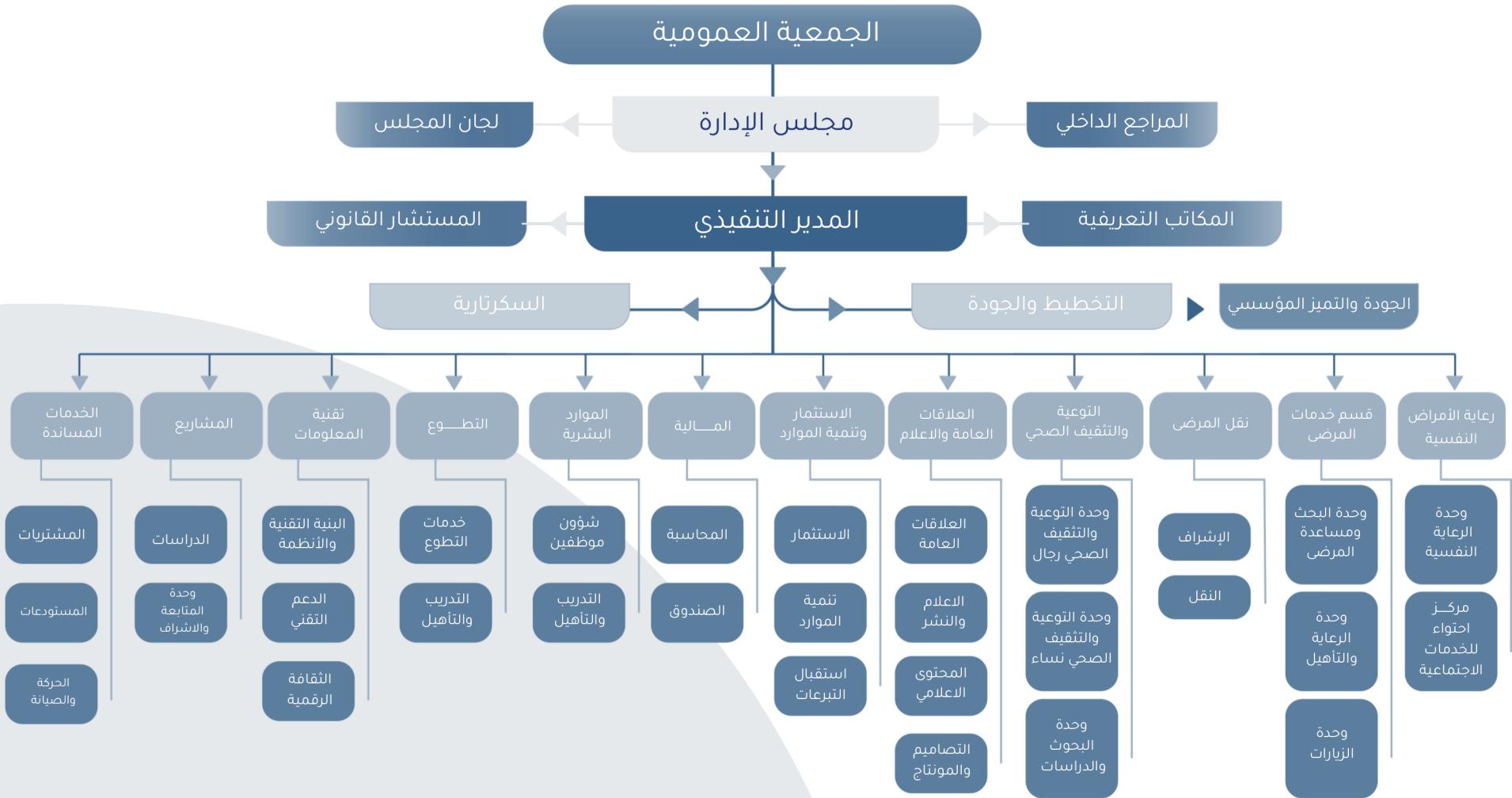


عدنان بن سالم القرزي

عضو مجلس الإدارة



# الهيكل التنظيمي





# كلمة المدير التنفيذي

## بسم الله الرحمن الرحيم

الحمد لله الذي وفقنا لخدمة المرضى والمحتاجين، والصلاة والسلام على أشرف المرسلين.

انطلاقاً من رؤيتنا في الريادة في الرعاية الشاملة للمرضى وتوعية المجتمع، وسعيًا لتحقيق رسالتنا في تحسين جودة حياة المرضى وتلبية احتياجاتهم الصحية والنفسية والاجتماعية عبر شراكات استراتيجية ووسائل مبتكرة، يسعدنا أن نقدم الخطة التشغيلية لعام 2026م، التي تُعد امتدادًا لخطتنا الاستراتيجية، ومرحلة جديدة نحو تعزيز الأثر المستدام لخدمات الجمعية. تركز هذه الخطة على تطوير الخدمات الصحية والاجتماعية، وتعزيز الوعي المجتمعي، والارتقاء بجودة حياة المرضى، وتمكين التحول الرقمي، إلى جانب بناء شراكات فاعلة تساهم في تحقيق أهدافنا بكفاءة واستدامة. إن تحقيق هذه الأهداف يتطلب تكامل الجهود بين فريق العمل، والداعمين، والشركاء، والمجتمع، فكل خطوة نخطوها تعزز رؤيتنا في تقديم رعاية شاملة وتوعية مجتمعية مؤثرة. ونتطلع من خلال هذه الخطة إلى تقديم خدمات نوعية ومبتكرة تساهم في تمكين المرضى وتعزيز جودة حياتهم. نسأل الله أن يوفقنا جميعًا لخدمة المرضى والمحتاجين، وأن تكون هذه الخطة نقطة تحول نحو مستقبل أكثر إشراقًا في مسيرة الجمعية.

المدير التنفيذي/ باسل أبا الخيل

## الالتزام الأخلاقي والمهني



نلتزم نحن فريق عمل جمعية أصدقاء المرضى بعنيزة بتطبيق ما جاء في هذه الخطة من برامج ومشاريع ومؤشرات أداء ومستهدفات بكافة تفاصيلها للعام 2026م والقيام بمتابعة ومراقبة مؤشرات أداء بكفاءة والفاعلية، كما نلتزم بتطبيق معايير التميز المؤسسي وتنفيذ الخطة بأعلى معايير الجودة سائلين الله التوفيق والسداد.



# الخريطة الاستراتيجية

## الرؤية:



الريادة في الرعاية الشاملة للمرضى وتوعية المجتمع

## الرسالة:



تحسين جودة حياة المريض بتلبية احتياجاته ورعايته نفسياً وإجتماعياً ومهنياً وخلق مجتمع واعي وذلك عبر شراكات إستراتيجية فعالة ووسائل مبتكرة.

## بعد التعلم والنمو:



• بناء وتأهيل كوادر بشرية متميزة  
• تعزيز وتنمية ثقافة العمل التطوعي  
• بناء شراكات استراتيجية ومجتمعية فعالة.

## بعد المستفيدين:



• رعاية شاملة للمريض واسرته  
• رفع مستوى الوعي العام للمريض والمجتمع

## بعد العمليات الداخلية:



• توفير بيئة عمل مؤسسية.  
• خلق صورة ذهنية متميزة عن الجمعية.

## البعد المالي:



• تحقيق كفاءة وتنمية مالية مستدامة

## مصفوفة المخاطر المحتملة في تنفيذ الخطة

التهديدات	درجة التأثير	احتمال الحدوث	الاجراء المتخذ للحد من التأثير
تأخر تقديم المساعدات أو الخدمات للمرضى	عالي	متوسط	تحسين عمليات المتابعة والاتصال الداخلي تخصيص موارد إضافية لتسريع الخدمات
نقص التوعية لدى المستفيدين بشأن كيفية الحصول على الدعم	متوسط	عالي	تقديم إرشادات واضحة ومبسطة عبر قنوات الاتصال المختلفة، وتنظيم جلسات توعية
عدم استمرارية التمويل أو تقليل الدعم من قبل الجهات المانحة	عالي	متوسط	تنويع مصادر التمويل، بناء شراكات جديدة، وإعداد خطط احتياطية للتمويل
تأخر في تسليم المستلزمات الطبية من قبل الموردين	عالي	متوسط	التعاقد مع موردين متعددين لإنشاء مستودع احتياطي من المستلزمات
نقص الكوادر المتخصصة داخل الجمعية	عالي	متوسط	استقطاب وتدريب الكفاءات، توفير برامج تطوير مهني للموظفين
انخفاض كفاءة الأنظمة الإدارية والمالية	عالي	متوسط	تحديث الأنظمة الإدارية تطوير الإجراءات المالية وتحسين الرقابة
تأخير تنفيذ العمليات نتيجة ضعف التنسيق بين الأقسام	عالي	متوسط	تحسين آليات الاتصال الداخلي، تدريب الموظفين على أفضل ممارسات التنسيق
تكرار الأخطاء في العمليات الإدارية	متوسط	عالي	وضع إجراءات مراجعة وتدقيق، توفير تدريب إضافي للموظفين



## مصفوفة المخاطر المحتملة في تنفيذ الخطة

الفرص	درجة التأثير	احتمال الحدوث	الاجراء المتخذ للحد من التأثير
تطوير أنظمة تقنية متكاملة لتحسين كفاءة العمليات	عالي	عالي	استثمار في الأنظمة الإلكترونية المتكاملة، تدريب الموظفين على استخدامها
تحسين الجودة والكفاءة من خلال تطبيق إجراءات قياسية	عالي	متوسط	تطوير معايير وإجراءات قياسية للعمليات، متابعة الأداء بانتظام
تزايد وعي المستفيدين بأهمية دور الجمعية	عالي	عالي	تعزيز التواصل الفعال مع المستفيدين إطلاق برامج تفاعلية معهم
التعاون مع الجهات الحكومية لتوسيع نطاق الخدمات	عالي	متوسط	توقيع شراكات مع القطاعات الصحية، زيادة قنوات التمويل
زيادة اهتمام الجهات المانحة بدعم المشاريع الصحية والاجتماعية	عالي	عالي	التواصل المستمر مع المانحين تقديم مشاريع جديدة تلبى اهتماماتهم
توفر فرص للشراكة مع مستشفيات ومراكز صحية لتوسيع نطاق الخدمات	عالي	متوسط	توقيع شراكات رسمية مع المراكز الصحية، تنظيم برامج مشتركة مع الشركاء
اهتمام متزايد من الجهات الحكومية بتطوير القطاع غير الربحي	عالي	عالي	تقديم طلبات للحصول على الدعم، بناء علاقات وثيقة مع الجهات الحكومية
تزايد الطلب على برامج الجمعية ودعم المجتمع لها	عالي	عالي	توسيع البرامج، وتطوير خدمات إضافية لتلبية الطلب المتزايد



# الملخص التنفيذي للخطة التشغيلية 2026

أبرز المشاريع الصحية ضمن الخطة التشغيلية 2026م

## مركز الشيخ عثمان الخويطر للغسيل الكلوي

مشروع مركز الشيخ عثمان الخويطر لغسيل الكلى هو مبادرة إنسانية متكاملة تهدف إلى بناء مركز طبي متخصص في مدينة عنيزة، مجهز بأحدث تقنيات علاج أمراض الكلى.



التكلفة: 7,290,885

المقاول شركة نهج الرجاء للتجارة والمقاولات.

مدير المشروع: شركة مثلث البنيان للاستشارات الهندسية.

الاستشاري: مكتب إعمار الصرح الهندسي.

## مركز الشيخ عثمان الخويطر للغسيل الكلوي

### الأثر المتوقع:

- 21,900 جلسة غسيل كلّي سنوياً.
- تخفيف معاناة المرضى وذويهم وتقليل تكاليف وعاء السفر للعلاج خارج المحافظة.
- 40 كادراً طبياً وإدارياً سعودياً.
- رفع مستوى الخدمات الصحية في منطقة القصيم.

- بدء الأعمال: ديسمبر 2023م
- الافتتاح المتوقع: مايو 2026م

### الجدول الزمني





أبرز المشاريع الصحية ضمن الخطة التشغيلية 2026م



## مركز الشيخ عثمان الخويطر للغسيل الكلوي

### مكونات المركز:

- 21 كرسي غسيل كلّي متطور
- وحدات علاجية متكاملة
- أحدث الأجهزة الطبية العالمية



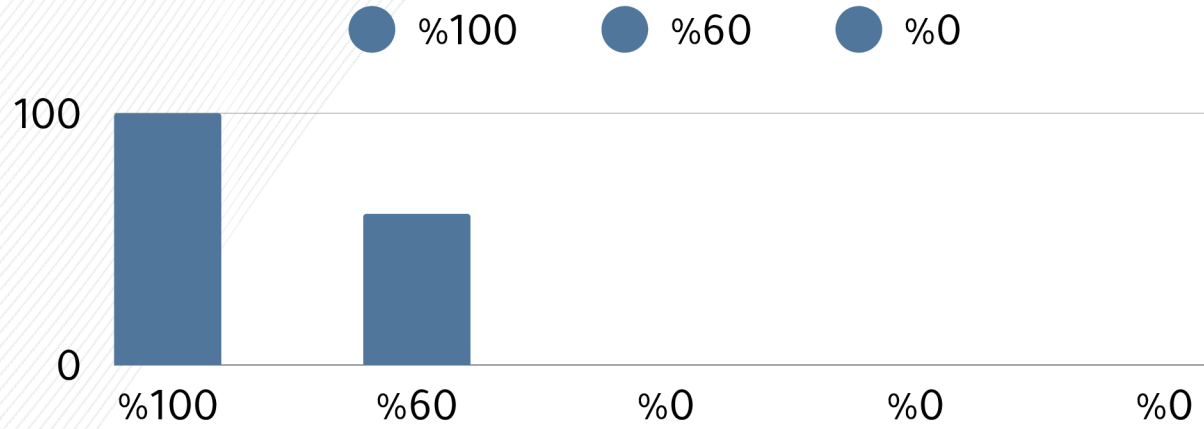


## مراحل تنفيذ المشروع

### متقدم

حالة الإنجاز

اكتمال الهيكل الإنشائي



البناء والتشييد

التجهيزات الداخلية

توفير الأجهزة الطبية

الكادر الطبي

تسليم المشروع للتجمع الصحي



## مشروع القدم السكرية والتأهيل الطبي

مشروع القدم السكري هو مشروع صحي توعوي متبرع به من أبناء الشيخ عبد الله بن حمد الجلاي -رحمه الله- تهدف إلى تقليل مضاعفات القدم لدى مرضى السكري، مثل الجروح، القرحة، والعدوى التي قد تؤدي إلى البتر، من خلال توفير خدمات تشخيصية وعلاجية مبكرة، تعليم العناية اليومية، وتقديم دعم طبي متخصص. تشمل المشاريع مراكز متخصصة، زيارات منزلية، وتأهيل الأطراف.



- **التكلفة: 6,500,000** ريال (سبعة مليون ومائتان وتسعون ألف وثمانمائة وخمسة وثمانون ريال).
- **مكان التنفيذ:** مستشفى الملك سعود بعنيزة

### أبرز أهداف المشروع

- **رفع الوعي:** تعليم المرضى طرق الوقاية والعناية اليومية بالقدم.
- **التشخيص المبكر:** تقديم فحوصات دورية للكشف عن اعتلال الأعصاب وضعف الدورة الدموية.

## أبرز أهداف المشروع

- العلاج المتخصص: علاج التقرحات والتهابات القدم لتفادي البتر.
- تحسين جودة الحياة: توفير الرعاية الطبية والأدوية اللازمة للحد من الأعباء المادية والمعنوية.

## الخدمات التي تقدمها هذه المشاريع:

1. العناية العلاجية: غيار على الجروح، وعلاج العدوى.
2. التثقيف والتوعية: ورش عمل ومحاضرات حول العناية بالقدم.
3. توفير أطراف صناعية: دعم الحالات التي تعرضت للبتر.
4. الزيارات المنزلية: رعاية المرضى غير القادرين على الحركة

## مشروع مدينة احتواء الطبية

يهدف المشروع إلى إنشاء "مدينة طبية متكاملة" في منطقة عنيزة على مساحة تقريبة تصل إلى 100 ألف متر مربع، ضمن موقع واحد مخطط له يشترك في الخدمات الأساسية والمرافق المشتركة



## أهداف المشروع

- الجمع بين الرعاية الطبية والتأهيل المجتمعي
- تطبيق نموذج متكامل يشمل: الوقاية، العلاج، التأهيل، والإدماج الاجتماعي
- تحقيق **اقتصادات الحجم** وخفض التكاليف
- رفع جودة الخدمات الصحية والاجتماعية

## المشروعات الفرعية

### 1. مشروع منتصف الطريق لتأهيل المتعاقدين من الإدمان

- المساحة: 10,000 م<sup>2</sup>
- القيمة الاستثمارية: 12,465,250 ريال

## 2. مشروع احتواء لرعاية فاقدى المأوى والمرضى النفسىين

- المساحة: 10,000 م<sup>2</sup>
- القيمة الاستثمارية: 10,000,000 ريال

## 3. مشروع مركز التأهيل والعلاج الطبيعى

1. المساحة: 3,000 م<sup>2</sup>
2. القيمة الاستثمارية: 5,000,000 ريال

### إجمالى الاستثمار

- إجمالى الاستثمار للمرحلة الأولى: 27,465,250 ريال
- الرؤية المستقبلية: متابعة مشروعات طبية أخرى لتحقيق نموذج "مدينة طبية متكاملة - احتواء"



## أبرز مبادرات الرعاية النفسية والاجتماعية للخطة التشغيلية 2026م

تشغيل القسم النسائي في مركز احتواء للخدمات الاجتماعية

افتتاح القسم النسائي للمركز والذي يُعنى بإيواء ورعاية المرضى النفسيين وفاقدى المأوى من العنصر النسائي وتقديم برامج شاملة للعلاج النفسي والتأهيل الاجتماعي والصحي.

### المستهدفات

- إيواء 18 مستفيدة.
- تأهيل 8 مستفيدات



## برامج التأهيل والتمكين الاجتماعي

تأهيل (علاجي، دراسي، وظيفي، نفسي) للمرضى وأسرهم  
لمساعدتهم على التقدم والتكيف في المجتمع

### مستهدفات المبادرة:

- **كنف** لتوفير الاحتياجات المدرسة للأسر المحتاجة
- **الركن الخامس** لتسهيل حج المستفيد المحتاج مع مرافق
- **صناع الأمل:** لتكريم المرضى الذين تجاوزا عقبات او نجحوا في مجال تنموي
- **التأهيل والتمكين:** رفع المستوى (الدراسي - الصحي - الاجتماعي) للمستفيدين
- **دثار:** توفير كسوة الشتاء و تأمين الاجهزة المنزلية من سخانات و دفايات للمرضى
- **سمرة:** تنظيم أنشطة ترفيهية صيفية مناسبة للحالة الصحي
- **نسيم:** أمسيات وأنشطة شتوية اجتماعية





## برنامج نور الصحة

برنامج رعاية ميدانية متكامل ينفذ حملات شهرية، يقدم خدمات توعوية وتدريبية لمقدمي الرعاية، إلى جانب تقييم طبي ونفسي وجسدي شامل للمستفيدين.

### الأنشطة التشغيلية

- 1- تمكين مقدمي الرعاية للمستفيدين (التوعية + التدريب العملي على الرعاية اليومية والتعامل مع الطوارئ)
2. التقييم الصحي المتكامل للمستفيدين (التحاليل الطبية + التقييم النفسي + فحوص اللياقة البدنية)

## أبرز مبادرات التوعية المجتمعية للخطة التشغيلية 2026م

### حملة تيه

**حملة (تيه)** تمثل الجيل الثالث من حملات تعزيز الصحة بعد "وفاء ثليم" و "نيشان"، لتكمل مسيرة الوعي من الماضي إلى الذات. هي ليست دعوة للمعلومة، بل دعوة للتفكير. رحلة من التيه إلى البصيرة، ومن المعلومة إلى الفهم.

#### الرؤية

بناء مجتمع واع متزن يمتلك بوصلة معرفية وصحية وسط تدفق المعلومات المتناقضة

#### الرسالة

رفع وعي المجتمع بظاهرة الشبه المعرفي والصحي الناتجة عن وقرة المصادر وضعف التحقق، وتحفيز الأفراد على العودة إلى الفهم البسيط، والبدء من الذات. لا من الضجيج الرقمي.

### أهداف الحملة

- إبراز ظاهرة التوهان في المعلومات وتأثيرها على سلوك الفرد والمجتمع.
- تعزيز المفاهيم المنتشرة بطريقة تفاعلية واقعية.
- تحفيز التفكير الهادئ بدل الاستجابة الانفعالية للمحتوى الإعلامي.
- تعزيز مهارة التحقق من المعلومة قبل تبنيها أو مشاركتها
- تحويل الوعي من استهلاك للمعلومة إلى ممارسة للسلوك.



## أبرز مبادرات الرعاية الصحية للمرضى للخطة التشغيلية 2026م

تعمل الجمعية على تقديم رعاية صحية ونفسية واجتماعية متكاملة للمرضى الأكثر احتياجًا، من خلال حزمة مبادرات شاملة تهدف إلى تحسين جودة الحياة ودعم الاستقرار الصحي والمعيشي لـ **1350 أسرة** محتاجة، مع التركيز على العلاج، الدواء، الدعم النفسي، والرعاية المستدامة.

### دعم تكاليف علاج المرضى

تغطية التكاليف الصحية الشاملة (علاج، عمليات، تأهيل، وسفر) لـ **300 حالة** محتاجة من غير المؤمن عليهم.

### توفير الأدوية الطبية

تقديم الدعم الدوائي لأكثر من **200 حالة** محتاجة لضمان استمرارية العلاج.

### توفير المستلزمات والأجهزة الطبية

تمكين **100 حالة** محتاجة من الأجهزة والمستلزمات الطبية اللازمة مع ضمان استمراريته.

### برنامج الدعم الأسري

تقديم **650 خدمة** دعم أسري متكاملة تشمل الغذاء، السكن، والخدمات المنزلية: لتحقيق الاستقرار المعيشي لأسر المرضى.

### برنامج دعم مرضى الفشل الكلوي

تقديم **100 خدمة** دعم متكاملة تشمل تكاليف علاج الغسيل الكلوي والدعم المعيشي الأساسي لضمان استمرارية الرعاية وجودة الحياة.

### تفريغ كربة

تقديم **15 خدمة** استثنائية لتخفيف الأزمات الطارئة للمرضى الأشد احتياجًا.

# ملخص الموازنة التقديرية 2026م





## النفقات المقدرة لعام 2026م

المبلغ	بيان
917,170	المصاريف العمومية والإدارية
796,630.00	تكاليف العاملين / الموظفين
120,540.00	التكاليف التشغيلية- عمومية
12,230,000	مصاريف البرامج والأنشطة
9,900,000.00	مصاريف برامج وأنشطة
2,330,000.00	مصاريف الزكاة الشرعية
36,000	مصاريف وتوزيعات الأوقاف والاستثمارات
350,000.00	مصاريف جمع الاموال
120,000	مصاريف الحوكمة
6,700,000	التكلفة التقديرية لمشاريع دعم القطاعات الصحية
4,620,000	تكاليف دعم القطاعات الصحية مشروع عثمان الخويطر للغسيل الكلوي.
1,500,000	تكاليف دعم القطاعات الصحية مشروع الجلالي للقدم السكري.
580,000	تكاليف دعم المستشفيات الصحية.
20,353,170	إجمالي النفقات النقدية المتوقعة لعام 2026م



## النفقات المقدرة لعام 2026م

المبلغ	بيان
6,640,000	تكاليف خدمات التطوع - الخدمات النقدية المقدرة لعام 2026م
2,250,000	تكلفة خدمات تطوعية (المنصة الوطنية للتطوع)
140,000	تكلفة خدمات تطوعية (منصة التطوع الصحي)
4,250,000	تكلفة دعم الوظائف (التوطين في الاستثمار الاجتماعي) شركة
31,993,170	التميمي



## الإيرادات والتبرعات المقدرة لعام 2026م

المبلغ	بيان
8,400,000	التبرعات والإيرادات المقيدة
350,000	تبرعات نقدية أوقاف
120,000	إيرادات تأجير
250,000	إيرادات أصول إستثمارية ( صندوق إستثمار )
3,000,000	تبرعات نقدية عام - غير مقيد
2,380,000	الزكاة
11,700,000	التبرعات المقيدة التقديرية لمشاريع دعم القطاعات الصحية
26,200,000	التبرعات والإيرادات النقدية المقدرة لعام 2026 م
, 2,250,000	تبرعات خدمات تطوعية ( المنصة الوطنية للتطوع ) تبرعات
140,000	خدمات تطوعية ( منصة التطوع الصحي ) تبرعات خدمات
4,250,000	تطوعية ( توطين الإستثمار ) شركة التميمي
6,640,000	التبرعات الخدمية المقدرة لعام 2026م
32,840,000	إجمالي التبرعات والإيرادات المقدرة لعام 2026
+846,830	العجز المقدر لعام 2026 م



## بيان الأصول الاستثمارية المقدرة لعام 2026م

بيان	مبلغ
· أصول ثابتة عقارية / صناديق استثمارية	18,000,000
· مشروع مدينة احتواء الطيبة.	5,000,000
· أصول ثابتة أجهزة وآلات	610,000



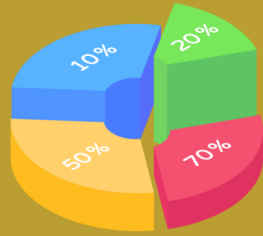
# الخطة الاستثمارية لجمعية أصدقاء المرضى بعنيزة 2026م

## الخطة الاستثمارية لجمعية أصدقاء المرضى بعنيزة

انطلاقاً من رسالة جمعية أصدقاء المرضى بعنيزة في تحقيق الاستدامة المالية وتعظيم الأثر الصحي والاجتماعي، تأتي هذه الخطة الاستثمارية لعام 2026م كأداة تنظيمية وحاكمة لتوجيه استثمارات الجمعية بما يوازن بين الأمان المالي، الاستدامة طويلة الأجل، وتعظيم الأثر المجتمعي، مع الالتزام بطبيعة الجمعية كجهة غير ربحية. تعتمد الخطة على قراءة واقعية للموازنة التقديرية لعام 2026م، وعلى أفضل الممارسات في إدارة استثمارات الجمعيات والأوقاف.

### التوزيع المقترح

60%  
صناديق منخفضة المخاطر  
40%  
صناديق دخل ثابت متوازنة



7,000,000  
المبلغ المستثمر

350,000  
العائد السنوي التقديري  
متوسط 5% سنويا

الصناديق الإستثمارية



1



### الضوابط

- عدم الدخول في عقارات تخصصية عالية التعقيد.
- الاستعانة بمشغل أو مدير أصول محترف.



### معايير الاختيار

- عقار تجاري بسيط
- موقع داخل النطاق الحضري.
- عقد تشغيلي مع مشغل واحد.

11,000,000  
المبلغ المستثمر

880,000  
العائد السنوي التقديري  
متوسط 8% سنويا



### الإستثمار العقاري الوقفي

2

### ما لا يشملہ الاستثمار في 2026م:

- التشغيل الطبي.
- التوسع الإنشائي التفصيلي.

### مبررات القرار:

- الأرض أصل غير مستهلك.
- تخفيض المخاطر التشغيلية.
- تعزيز جاهزية لجذب شراكات وتمويل مستقبلي.

5,000,000  
من إجمالي مبلغ  
27,465,250

نطاق الاستثمار  
شراء الأرض  
تنفيذ البنية التحتية  
التخطيط العام



### مدينة احتواء الطبية

3

## الخطة الاستثمارية لجمعية أصدقاء المرضى بعنيزة

### إدارة المخاطر

#### تشمل أبرز المخاطر المحتملة:

- تأخر أو تراجع التبرعات.
- انخفاض العوائد الاستثمارية.
- ارتفاع التكاليف التشغيلية.

#### إجراءات التخفيف:

- الاحتفاظ بسيولة تغطي 6 أشهر من المصروفات.
- تأجيل أي توسع استثماري غير ضروري.
- مراجعة ربع سنوية للمحفظة الاستثمارية.

### مؤشرات الأداء الرئيسية

- نسبة الدخل الاستثماري إلى المصروفات أكبر من 5%.
- تغطية السيولة لستة أشهر تشغيلية على الأقل.
- صفر تعثر في تمويل البرامج الصحية الأساسية.
- اكتمال جاهزية أرض مدينة احتواء للمرحلة التالية.

### الحوكمة واتخاذ القرار

- اعتماد الخطة من مجلس الإدارة.
- تشكيل لجنة استثمار مستقلة.
- توثيق جميع القرارات الاستثمارية.
- رفع تقرير نصف سنوي لمجلس الإدارة.



# الخطط التشغيلية لجميع الأقسام



## البحث ومساعدة المرضى

عدد المؤشرات: 12

عدد المبادرات: 22

الهدف الاستراتيجي رعاية شاملة للمريض وأسرته



الاهداف التشغيلية والمؤشرات	مجال الخدمة
تغطية تكاليف العلاج الطبي ل 300 حالة محتاجة	الرعاية الصحية للمرضى
توفير الدعم الدوائي لأكثر من 200 حالة محتاجة	
تمكين 100 حالة محتاجة من الأجهزة والمستلزمات الطبية اللازمة وضمان استمراريتها.	
توفير رعاية دائمة ومتابعة شهرية متكاملة (صحية، نفسية، اجتماعية، مالية) للمرضى الدائمين بالجمعية	الرعاية النفسية والاجتماعية للمرضى
تقديم 650 خدمة دعم اسري متكاملة لاسر المرضى المحتاجة لتحقيق الاستقرار المعيشي لهم	
تقديم 100 خدمة دعم متكاملة لمرضى الفشل الكلوي يشمل العلاج والدعم المعيشي	
تقديم 15 خدمة استثنائية لتفريغ كرب المرضى الاشد احتياجاً	التمكين المهني ولنفسى والاجتماعي للمرضى
تنفيذ 7 برامج مجتمعية وترفيهية تلبى احتياجات خاصة للمرضى واسرهم	
رفع مستوى الاعتماد على الذات ل 5 مستفيدين في المجالات الدراسية والصحية والاجتماعية	
إبراز 20 نموذجاً ملهمًا من المرضى ومقدمي الرعاية	القطاعات الصحية
القيام ب 50 زيارة منزلية تفقدية للمرضى المنومين	الرعاية الصحية للمرضى
زيادة نسبة رضا المستفيدين 95%	رضا المستفيد

أشهر التنفيذ				الأنشطة	المبادرة
الربع الرابع	الربع الثالث	الربع الثاني	الربع الأول		
12	9	6	3	دفع تكاليف العلاج والتشخيص (الكشفيات، التحاليل، الأشعة، المواعيد) تكاليف العمليات - تغطية مصاريف السفر للعلاج \ مراجعات الطبيب - تكاليف العلاج الطبيعي و التأهيلي	دعم تكاليف علاج المرضى تغطية التكاليف الصحية الشاملة (علاج، عمليات، تأهيل، وسفر) للمرضى للمرضى المحتاجين غير المؤمن عليهم
12	9	6	3	صرف الأدوية والعلاجات الموصوفة طبياً	توفير الأدوية الطبية
12	9	6	3	تأمين المستلزمات الطبية اليومية مثل الحفانض ، المفارش .. الخ تأمين الأجهزة الطبية - فحص الأجهزة - إصلاح الأجهزة الطبية - استبدال الأجهزة التالفة	توفير المستلزمات والأجهزة الطبية
12	9	6	3	1- تمكين مقدمي الرعاية ( التوعية + التدريب العملي على الرعاية اليومية والتعامل مع الطوارئ) 2. التقييم الصحي المتكامل للمستفيدين ( التحاليل الطبية + التقييم النفسي + فحوص اللياقة البدنية)	برنامج نور الصحة ( "برنامج رعاية ميدانية متكامل ينفذ حملات شهرية، يقدم خدمات توعوية وتدريبية لمقدمي الرعاية، إلى جانب تقييم طبي ونفسي وجسدي شامل للمستفيدين." )
12	9	6	3	إعداد تقرير شهري عن الاسر الدائمة والخدمات المقدمة و تطور الحالات الصحية والنفسية والاجتماعية والمالية تحديث قاعدة بيانات المرضى الدائمين بنظام الجمعية	بصيرة ( رعاية متكاملة ومستدامة للمرضى الدائمين عبر تقييم تطورهم الصحي والنفسي والاجتماعي بشكل شهري )
12	9	6	3	- سداد فواتير الكهرباء - تأمين سلة غذائية - توفير دعم نقدي - تأمين عاملة - سداد إيجار - صيانة وإصلاح المنازل	برنامج الدعم الأسري توفير الاحتياجات الأساسية للمرضى المحتاجين من غذاء وسكن وخدمات منزلية، لتمكينهم من التركيز على رعاية المريض دون أعباء مالية إضافية

أشهر التنفيذ				الأنشطة	المبادرة
الربع الرابع	الربع الثالث	الربع الثاني	الربع الأول		
12	9	6	3	- سداد فواتير الكهرباء - تأمين سلة غذائية - توفير دعم نقدي - تأمين عاملة - سداد إيجار - صيانة وإصلاح المنازل - دفع تكاليف الغسيل الكلوي	برنامج دعم مرضى الفشل الكلوي حزمة دعم شاملة لمرضى الفشل الكلوي، تشمل تكاليف علاج الغسيل الكلوي والدعم المعيشي الأساسي، لضمان استمرارية رعايتهم الصحية وجودة حياتهم
12	9	6	3	- سداد دين - دعم نقدي - شراء سيارة - شراء منزل	تفريغ كربة تخفيف الأزمات الطارئة للمرضى
		6		صر الطلاب المحتاجين من المرضى وذويهم. توفير حقائب مدرسية متكاملة (قرطاسية - زي مدرسي). التنسيق مع المدارس لضمان تلبية الاحتياج الفعلي. متابعة الأثر على الاستقرار الدراسي للطلاب.	كف ( توفير الاحتياجات المدرسية لطلاب المدارس من المرضى وذويهم)
			3	تنظيم أمسيات رمضانية ترفيهية داخل المرافق أو خارجها. فقرات اجتماعية وثقافية خفيفة تناسب المرضى. تقديم وجبات إفطار وسحور. إشراك الأسر لتعزيز الترابط الأسري.	ليالي رمضان ( برنامج ترفيهي اجتماعي)
		6	3	حصص الأسر المستحقة قبل العيد. توفير كسوة العيد (ملابس - احتياجات العيد). توزيع الهدايا للأطفال المرضى. إدخال البهجة وتعزيز الشعور بالمشاركة المجتمعية.	عيدنا معكم ( توفير كسوة العيد للأسر)
12	9			توفير ملابس شتوية وبطانيات. تأمين سخانات ودفايات للمرضى المحتاجين. زيارات ميدانية للتأكد من ملاءمة الأجهزة وسلامتها. متابعة أثر المبادرة على صحة المرضى خلال الشتاء.	دثار (توفير كسوة الشتاء و تأمين الاجهزة المنزلية من سخانات و دفايات للمرضى)
	9	6		تنظيم أنشطة ترفيهية صيفية مناسبة للحالة الصحية. رحلات قصيرة أو فعاليات داخلية ترفيهية. برامج تفاعلية للأطفال المرضى. تعزيز الجانب النفسي وتقليل العزلة.	نسيم (البرامج الترفيهية الصيفية )



أشهر التنفيذ				الأنشطة	المبادرة
الربع الرابع	الربع الثالث	الربع الثاني	الربع الأول		
12	9			أمسيات شتوية اجتماعية. أنشطة ثقافية وترفيهية داخلية. لقاءات مفتوحة بين المرضى وأسرهم. دعم التكيف النفسي خلال فصل الشتاء.	سمرة ( البرنامج الترفيهي الشتوي )
		5		اختيار المستفيدين وفق الضوابط الصحية. التنسيق الطبي الكامل قبل وأثناء الحج. توفير مرافقة طبية وخدمات صحية متكاملة. متابعة الحالة الصحية بعد العودة من الحج.	الركن الخامس ( تحجيج المرضى من الطب المنزلي و فشل كلوي وتوفير كامل الخدمات الطبية التي يحتاجها خلال الحج )
12	9	6	3	تقييم شامل للحالة الدراسية والصحية والاجتماعية. إعداد خطة تأهيل فردية لكل مستفيد. دعم تعليمي أو تدريبي حسب الاحتياج. متابعة تقدم المستفيد وقياس التحسن.	التأهيل والتمكين رفع المستوى( الدراسي - الصحي - الاجتماعي ) للمستفيدين
12	9	6		ترشيح النماذج المستحقة للتكريم. توثيق قصص النجاح والإنجاز. تنظيم حفل تكريم «صناع الأمل». نشر القصص عبر قنوات الجمعية الإعلامية.	صناع الأمل تكريم المؤهلين من المرضى أو من أسرهم أو من مقدمين الرعاية لتشجيعهم على إكمال أنجاز قدموه
12	9	6	3	تنفيذ 100 زيارة تفقدية للمرافق الصحية. رصد احتياجات المرضى والمرافق. رفع تقارير بالملاحظات والتحسينات المقترحة.	سند الزيارات الدورية لمراكز الرعاية الصحية لتفقد احتياجات المرضى والمرافق
12	9	6	3		زيارات المناسبات ( عيد الفطر- عيد الاضحى - يوم التأسيس - اليوم الوطني )



أشهر التنفيذ				الأنشطة	المبادرة
الربع الرابع	الربع الثالث	الربع الثاني	الربع الأول		
12	9	6	3	تنفيذ 50 زيارة منزلية تفقدية للمرضى المنومين. التنسيق مع فرق الرعاية الطبية بالمستشفيات. متابعة احتياجات المرضى الصحية في منازلهم. رفع جودة الرعاية المنزلية المقدمة.	نرعاكم زيارات تفقدية لمنازل المرضى بالتعاون مع فريق الرعاية الطبية في المستشفيات
12	9	6	3	ارسال التقييم بعد كل خدمه	قياس رضى فوري
12	9	6	3	ارسال التقييم بعد كل نصف سنة	قياس رضى نصفي
12	9	6	3	ارسال التقييم نهاية السنة	قياس رضى المستفيدين عن مقدمين الرعاية



## التوعية والتثقيف الصحي

عدد المؤشرات: ٤

عدد المبادرات: ١٨

الهدف الاستراتيجي رفع مستوى الوعي العام للمريض والمجتمع



أشهر التنفيذ				المبادرة	المستهدف	الأهداف التشغيلية والمؤشرات
الربع الرابع	الربع الثالث	الربع الثاني	الربع الأول			
12	9	6		عرض مفهوم التيه المعرفي الصحي داخل المعرض التفاعلي.	إيصال المفهوم إلى 12 ألف مستفيد.	تنمية مهارة التحقق والتفكير التأملي لدى المستفيدين قبل تبني أو مشاركة المعلومات الصحية.
12	9	6		لقاءات «خيوط التيه» (حوار علمي لإيضاح تضارب المعلومات الصحية)	مشاركة 1,000 مستفيد في التجربة.	
12	9	6		عرض أمثلة واقعية لمفاهيم صحية متضاربة (النوم، التغذية، العلاجات السريعة).	إيصال الرسالة إلى 800 مستفيد.	
12	9	6	3	إنتاج ونشر محتوى توعوي يوضح أثر تضارب المعلومات الصحية على التفكير والسلوك.	إيصال المحتوى إلى 5,000 مستفيد.	
12	9	6		تقديم أمثلة واقعية لحالات شائعة من التيه الصحي وتأثيرها على قرارات الأفراد.	إيصال الرسائل إلى 3,000 مستفيد.	



أشهر التنفيذ				المبادرة	المستهدف	الأهداف التشغيلية والمؤشرات
الربع الرابع	الربع الثالث	الربع الثاني	الربع الأول			
12	9	6		تنفيذ أنشطة توعوية تفاعلية تبرز العلاقة بين كثرة المعلومات والقلق والتردد السلوكي.	مشاركة 1,500 مستفيد.	تحفيز المستفيدين على الانتقال من استهلاك المعلومات الصحية إلى الفهم الواعي واتخاذ القرار الصحي المسؤول.
12	9	6		تنفيذ جلسات حوارية أو محتوى نقاشي حول أثر المعلومات الصحية المضللة على السلوك المجتمعي.	الوصول إلى 1,000 مستفيد.	
12	9	6		نشر رسائل توعوية تعزز الوعي بضرورة التوقف وإعادة التفكير قبل تبني سلوك صحي.	إيصال الرسائل إلى 4,000 مستفيد.	
12	9	6	3	إنتاج ونشر محتوى توعوي يعرّف بخطوات التحقق من المعلومة الصحية قبل تبنيها أو مشاركتها.	إيصال المحتوى إلى 5,000 مستفيد.	
12	9	6	3	تقديم نماذج توعوية تبرز الفرق بين المعلومة العلمية والرأي الشخصي أو التجربة الفردية.	إيصال الرسائل إلى 3,000 مستفيد.	
12	9	6		تنفيذ أنشطة توعوية تفاعلية تُدرّب المستفيدين على التوقف والتفكير قبل التفاعل مع المحتوى الصحي.	مشاركة 1,500 مستفيد.	

أشهر التنفيذ				المستهدف	المبادرة
الربع الرابع	الربع الثالث	الربع الثاني	الربع الأول		
12	9	6	3	الوصول إلى 2,000 مستفيد.	تنفيذ برامج أو مواد توعوية تعزز مهارة التفكير النقدي في التعامل مع المعلومات الصحية الشائعة.
12	9	6	3	إيصال الرسائل إلى 4,000 مستفيد.	نشر رسائل توعوية تشجع على التبرث وعدم الاستجابة الفورية للترندات الصحية.
12	9	6		إيصال الرسائل إلى 4,000 مستفيد.	نشر رسائل توعوية تعزز مفهوم المسؤولية الفردية في اتخاذ القرار الصحي.
12	9	6		إيصال المحتوى إلى 3,000 مستفيد.	تقديم نماذج توعوية توضح الفرق بين التقليد الأعمى والاختيار الصحي الواعي.
12	9	6		مشاركة 1,500 مستفيد.	تنفيذ أنشطة أو محتوى تفاعلي يشجع المستفيدين على مراجعة قراراتهم الصحية اليومية.
12	9	6		إيصال المحتوى إلى 2,500 مستفيد.	نشر محتوى توعوي يربط بين الوعي الصحي والالتزام النفسي واتخاذ القرار الهادئ.
12	9	6		جمع 300 مشاركة توعوية.	توثيق قصص وتجارب انتقال المستفيدين من التيه إلى الفهم الواعي.



## رعاية الامراض النفسية

عدد المؤشرات: 21

عدد المبادرات: 56

الهدف الاستراتيجي رعاية شاملة للمريض وأسرته



ما المطلوب تحقيقه تحديدا من المجال		المجال
تقليل الانتكاسات السلوكية والنفسية.	<b>المطلوب تحقيقه:</b>	<b>المجال النفسي</b>
تحسين الاستقرار النفسي للمستفيدين.		
رفع مهارات التكيف وضبط السلوك.		
خفض مستوى الهلوس والضلالات.		
زيادة الالتزام بالخطة العلاجية.		
زيادة الدافعية للالتزام بالخطة الدوائية		
متابعة جوانب التحسن والاستجابة		
جلسات نفسية فردية.	<b>الجوانب:</b>	
جلسات نفسية جماعية.		
تعديل السلوك.		
العلاج بالفن.		
العلاج بالقراءة.		
العلاج باللعب.		
تقييمات نفسية دورية.		
متابعة السلوك اليومي.		

ما المطلوب تحقيقه تحديدا من المجال		المجال
<ul style="list-style-type: none"> <li>· إجراء دراسات حالة للمستفيدين الجدد وزيارات تحقق.</li> <li>· تحسين مهارات التواصل الاجتماعي.</li> <li>· رفع التفاعل داخل الأنشطة.</li> <li>· تعزيز مشاركة الأسرة في خطة العلاج.</li> <li>· تهيئة المستفيد للدمج المجتمعي والخروج النهائي.</li> <li>· استكمال المسح الاجتماعي للمستفيدين</li> </ul>	<p><b>المجال الاجتماعي</b></p>	
<b>المطلوب تحقيقه:</b>		
<ul style="list-style-type: none"> <li>· دراسات حالة</li> <li>· الزيارات الأسرية</li> <li>· جلسات إرشاد أسري.</li> <li>· اتصالات أسرية وتفقدية</li> <li>· تدريب مهارات التواصل الاجتماعي.</li> <li>· متابعة استجابة المستفيد في الجهات الخارجية</li> </ul>		
<b>الجوانب:</b>		



ما المطلوب تحقيقه تحديدا من المجال		المجال
ضمان استقرار صحي مستدام.	<b>المطلوب تحقيقه:</b>	<b>المجال الصحي</b>
تقليل الحالات الطارئة داخل المركز.		
ربط الخطة الصحية بالخطة النفسية.		
متابعة مؤشرات الخطر والانتكاسة.		
متابعة صحية يومية.	<b>الجوانب:</b>	
مواعيد خارجية مع العيادات المتخصصة.		
زيارات طبية شهرية.		
تنسيق مع مراكز الرعاية الأولية		



ما المطلوب تحقيقه تحديدا من المجال		المجال
تجهيز المستفيد للعمل والاعتماد على الذات، والاستقلالية .	<b>المطلوب تحقيقه:</b>	<b>التمكين المهني</b>
تطوير مهارات إنتاجية وتسويقية.		
تطوير المهارات الاجتماعية.		
زيادة الدخل الناتج عن أسواق احتواء ومتجر احتواء.		
ورش إنتاج وتصنيع.	<b>الجوانب:</b>	
ورش تدريب على التسويق والبيع.		
ورش منتجات موسمية.		
ورش إعادة التدوير.		
سوق احتواء الداخلي والخارجي.		
تدريب مهني.		
توظيف داخلي وخارجي.		



ما المطلوب تحقيقه تحديدا من المجال		المجال	
تعزيز الوعي الديني والجانب الروحي	<b>المطلوب تحقيقه:</b>	<b>الانشطة الدينية</b>	
تحسين السلوك من خلال القيم الإسلامية			
حلقات القرآن	<b>الجوانب:</b>		
محاضرات دينية			
محاضرات دينية			
دروس أسبوعية			
إجراء دراسات حالة للمستفيدين الجدد وزيارات تحقق	<b>المطلوب تحقيقه:</b>		<b>الأنشطة الرياضية والترفيهية</b>
تعزيز التفاعل الاجتماعي عبر الأنشطة			
دمج المستفيد بالمجتمع الخارجي			
رحلات داخلية وخارجية	<b>الجوانب:</b>		
أنشطة رياضية يومية			
بطولات ومنافسات			
زيارات ترفيهية			



ما المطلوب تحقيقه تحديدا من المجال		المجال
رفع المستوى الأكاديمي للمستفيدين.	المطلوب تحقيقه:	الأنشطة التعليمية
دعمهم لإكمال المراحل الدراسية.		
تطوير القدرات الإدراكية.		
صفوف تعليمية داخلية.	الجوانب:	
دعم دراسي فردي مكثف.		
برامج تنمية إدراكية.		
أرشفة البيانات الكترونيا	المطلوب تحقيق:	المجال التقني
تسهيل الرجوع للبيانات		
تسهيل مهام إدارة المخزون		
-أتمتة البيانات بنظام الكتروني	الجوانب:	
-برنامج خاص لإدارة المخزون		



ما المطلوب تحقيقه تحديدا من المجال		المجال
تغطية 50% من الاحتياج الغذائي عبر الشركات المجتمعي.	<b>المطلوب تحقيقه:</b>	<b>مجال الشركات والتعاون</b>
زيادة الجهات الداعمة للأنشطة الترفيهية بنسبة 40% سنويًا.		
توقيع 3 اتفاقيات تعاون مع جهات حكومية بنهاية عام 2026.		
-شركات تأمين المواد الغذائية	<b>الجوانب:</b>	
-شركات راعية للخدمات الترفيهية.		
-شركات رعاية للتوظيف .		
-شركات حكومية (صحية- تعليمية)		
رفع كفاءة الكادر الوظيفي	<b>المطلوب تحقيقه:</b>	<b>مجال التطويري الكوادر البشرية</b>
رفع جاهزية فريق الحراسة وتقديم الرعاية للتعامل مع الحالات الطارئة		
خفض معدل الحوادث التشغيلية		
تدريب الموظفين	<b>الجوانب :</b>	
تنظيم سياسات واضحة		
إعداد نماذج جاهزة للتعامل مع الحالات		



ما المطلوب تحقيقه تحديدا من المجال		المجال
تشغيل القسم النسائي	المطلوب:	القسم النسائي
تكثيف النشر الاعلامي	الجوانب:	
توسيع نطاق الخدمة		

آلية القياس	الأهداف التشغيلية والمؤشرات	المجال
تقرير مؤشرات التحسن شهري	رفع نسبة التحسن النفسي إلى 85%، وزيادة الاستبصار بالحالة النفسية	المجال النفسي
عدد الانتكاسات المسجلة قبل/بعد.	تقليل الانتكاسات بنسبة 40%	
عدد الجلسات.	تنفيذ 70 جلسة نفسية فردية شهريا خلال العام	
عدد الجلسات الجماعية	تنفيذ 4 جلسات جماعية شهريا خلال العام	
نسبة الرد والحضور.	رفع مشاركة الأسر إلى 40%	المجال الاجتماعي
عدد الجلسات	تنفيذ 48 جلسة إرشاد أسري سنويًا	
نسبة تطور المهارات الاجتماعية	رفع التفاعل الاجتماعي للمستفيدين في الأنشطة المجتمعية إلى 80%	
نتائج الاستبانات	رفع نسبة الرضا الأسرة بنسبة 90% عن الخدمات المقدمة	
عدد المستفيدين المكتملة بياناتهم الثبوتية	استكمال بيانات المستفيدين بنسبة 100% من عدد المستفيدين	المجال الصحي
عدد الحالات الطارئة المسجلة (قبل/بعد).	تقليل الحالات الطارئة بنسبة 20%	
عدد الزيارات الطبية المنفذة	تنفيذ 50 زيارة طبية خارجية شهريا	
نسبة المشاركة اليومية. نسبة الملتزمين بالخطط الغذائية	رفع الالتزام بالمتابعة الصحية اليومية إلى 95%	
عدد التقييمات الصحية كل 6 أشهر ÷ عدد المستفيدين * 100	رفع نسبة استقرار العلامات الحيوية للمستفيدين المزمين 100%	
	إجراء تقييم صحي دوري كل 6 أشهر لـ 100% من المستفيدين	

آلية القياس	الأهداف التشغيلية والمؤشرات	المجال
عدد المستفيدين المؤهلين.	تأهيل 30 مستفيدًا في برنامج التمكين	التمكين المهني
عدد الموظفين.	توظيف 8 مستفيدين سنويًا	
عدد الشراكات	التعاقد مع 4 من جهات توظيف	
إجمالي الأرباح الشهرية.	رفع أرباح سوق احتواء بنسبة 40%	
عدد الطلبات الشهرية		
نسبة التزام المستفيدين بالبرنامج	رفع نسبة التزام المستفيدين بحلقات القرآن إلى 30 مستفيدًا	الأنشطة الدينية
عدد الدروس المقدمة		
عدد الرحلات	تنفيذ 60 رحلة ترفيهية سنويًا ، التغطية الإعلامية 30 رحلة إعلاميا	الأنشطة الرياضية والترفيهية
نسبة المشاركة اليومية.	رفع نسبة مشاركة المستفيدين الرياضية إلى 90% ، نسبة تحسن في مهارات اللياقة	
	نسبة تحسن في مهارات اللياقة إلى 70%	
نسبة الامتياز ( = عدد الممتازين ÷ إجمالي طلاب التعليم المسائي).	رفع نسبة المستفيدين الذين يحققون "امتياز" في التعليم المسائي إلى 95%	الأنشطة التعليمية
نسبة اجتياز المستويات التعليمية	تنفيذ 26 حصص تعليمية داخلية شهريا	
نسبة عدد الخدمات المؤتمتة	أتمتة 80% من خدمات المركز.	المجال التقني
إجمالي المصروفات غير مباشرة/ إجمالي مصروفات المركز	تحقيق دعم من الشركات بنسبة 40 % من إجمالي مصروفات المركز	مجال الشركات والتعاون
	تغطية الاحتياج الغذائي من الشراكات بنسبة 40%	
عدد الشراكات الثابتة	رعاية 100% من الرحلات الترفيهية	



آلية القياس	الأهداف التشغيلية والمؤشرات	المجال
متوسط عدد الساعات التدريبية لكل موظف نسبة المتجازين للتدريب	تنفيذ 30 ساعة تدريبية لكل موظف سنويًا	مجال التطويري الكوادر البشرية
عدد الحوادث سنويًا	تقليل نسبة الحوادث المسجلة مقارنة بالعام الماضي بنسبة 50%	
عدد المستفيديات	زيادة عدد المستفيديات الى 10 مستفيديات	القسم النسائي

أشهر التنفيذ				الأنشطة	المبادرات	المجال
الربع الرابع	الربع الثالث	الربع الثاني	الربع الأول			
				اعتماد نموذج تقييم نفسي موحد يشمل الجوانب الأساسية (الأفكار - السلوك - المشاعر والانفعالات - المهارات الحياتية- الاستبصار- الدافعية - درجة الخطورة).	<b>نظام التقييم النفسي الدوري</b> (تقييم الحالة النفسية للمستفيدين من خلال نموذج قياس دوري موحد يساهم في تحسين دقة الخطة العلاجية ورفع نسبة التحسن النفسي)	المجال النفسي
12	9	6	3	تدريب الأخصائيين على استخدام النموذج		
12	9	6	3	تطبيق التقييم النفسي كل 90 يومًا	<b>إعادة تشخيص المستفيدين</b>	
12	9	6	3	تحليل نتائج التقييم ومقارنتها بنتائج الفترات السابقة		
12	9	6	3	ربط نتائج التقييم بالخطة العلاجية الموحدة		
12	9	6	3	تحديد مسار علاجي موحد		
12	9	6	3	يستند على التقييم النفسي ومؤتمرات الحالة وتقرير الحالة	<b>خطط علاجية فردية</b> (تحديد الخطط العلاجية للمستفيدين عبر خطة علاجية يعتمد على نتائج التقييم النفسي لضمان تدخلات فعالة ورفع نسبة التحسن النفسي الإجمالي)،	
12	9	6	3	ليحدد الأهداف العلاجية، نوع البرنامج العلاج، دور الأسرة، وعدد الجلسات الأسبوعية.		
12	9	6	3	تدريب الأخصائيين النفسيين والاجتماعيين على كيفية إعداد الخطة العلاجية واستخدام البرامج العلاجية.		
12	9	6	3	<b>متابعة الالتزام والدافعية بتنفيذ الجلسات العلاجية</b> وفق الخطة المعتمدة.		
12	9	6	3	خطة متابعة (أسبوعية لشهرين) بعد الخروج	<b>برنامج المتابعة بعد الخروج المؤقت</b>	
12	9	6	3	جلسات أسرية إلزامية		
12	9	6	3	حقيبة إرشادية للأسرة		
12	9	6	3	خط ساخن للدعم		



أشهر التنفيذ				الأنشطة	المبادرات	المجال
الربع الرابع	الربع الثالث	الربع الثاني	الربع الأول			
12	9	6	3	جلسات فردية	برنامج الرعاية النفسية المتخصصة	المجال النفسي
12	9	6	3	برنامج العلاج بالفن	جلسات فردية	
12	9	6	3	العلاج باللعب	جلسات تعديل السلوك	
12	9	6	3	العلاج بالقراءة	جلسات التنشيط الذهني	
12	9	6	3	العلاج السردي	جلسات العلاج المساندة	
12	9	6	3	جلسات علاجية جماعية	برنامج الرعاية النفسية الجماعية والمتابعة	
12	9	6	3	مجموعات الدعم النفسي	جلسات جماعية	
12	9	6	3	جلسات توجيه فرديه	مجموعات الدعم	
12	9	6	3	التواصل الدوري مع الأسر عبر الرقم المخصص .	برنامج تواصل	المجال الاجتماعي
12	9	6	3	تنبيهت مواعيد للاتصال.		
12	9	6	3	إرسال تحديثات أسبوعية.		
12	9	6	3	مشاركة الاسر صور لتفاعل المستفيد بالرحلات.		
12	9	6	3	رسائل توعوية قصيرة للأسر.		
12	9	6	3	تنسيق زيارات شهرية لاسر المستفيدين.		

أشهر التنفيذ				الأنشطة	المبادرات	المجال
الربع الرابع	الربع الثالث	الربع الثاني	الربع الأول			
12	9	6	3	زيارات أسرية للمركز	برنامج أسرتي (جلسات أشاد أسري)	المجال الاجتماعي
12	9	6	3	جلسات فردية أو جماعية		
12	9	6	3	تقارير حالة دوري		
12	9	6	3	مشاركة الاسرة في تقييم الخطط التأهيلية.		
12	9	6	3	الارشاد الجماعي	الجلسات الجماعية لتمية المهارات الاجتماعية	
12	9	6	3	تقييم مهارات الفعلي الداخلي والخارجي		
12	9	6	3	معالجة الظواهر السلوكية الشائعة		
12	9	6	3	3 بطولات رسمية (بادل/ تنس)	بطولات احتواء السنوية (3 بطولات سنوية -بادل وتنس)	
12	9	6	3	مشاركة فرق خارجية لدمج المستفيدين		
12	9	6	3	فرص التفاعل في سوق احتواء الربعي		
12	9	6	3	تقييم دوري لسلوك المستفيد في جهات التوظيف		
12	9	6	3	متابعة مهارات التسويق والتواصل في أماكن مختلفة لتفعيل سوق احتواء المتنقل	سوق احتواء	
12	9	6	3		التقييم الاجتماعي الوظيفي	
12	9	6	3	تنفيذ استبيانات رضا نصف سنوية.	استبيان قياس رضا (ينم القياس من برنامجي أسرتي وتواصل)	
12	9	6	3	معالجة الشكاوى خلال فترة زمنية محددة.		

أشهر التنفيذ				الأنشطة	المبادرات	المجال
الربع الرابع	الربع الثالث	الربع الثاني	الربع الأول			
12	9	6	3	تجديد هويات المستفيدين	مبادرة البيانات الثبوتية	المجال الاجتماعي
12	9	6	3	التسجيل في تأهيل		
12	9	6	3	استخراج رقم هاتف شخصي		
12	9	6	3	استخراج بطاقة بنكية		
12	9	6	3	حل المشاكل المالية		
12	9	6	3	منع استغلال المستفيدين		
12	9	6	3	<b>بروتوكول فرز طبي قبل القبول:</b>	الفحص الطبي الشامل للمستفيدين الجدد	المجال الصحي
12	9	6	3	تقييم صحي أولي عند الدخول.		
12	9	6	3	فحص العلامات الحيوية خلال 24 ساعة.		
12	9	6	3	مراجعة أدوية الحالة		
12	9	6	3	فحص طبي شامل: - دم - سكر - ضغط - أسنان. - تقييم طبي نفسي، الخ)		
12	9	6	3	نموذج تقييم أولي خلال 24 ساعة		
12	9	6	3	إنشاء ملف صحي إلكتروني		
12	9	6	3	تحليل شامل		

أشهر التنفيذ				الأنشطة	المبادرات	المجال
الربع الرابع	الربع الثالث	الربع الثاني	الربع الأول			
12	9	6	3	جدولة 50 زيارة سنويًا.	برنامج الزيارات الطبية المتخصصة	المجال الصحي
12	9	6	3	تنسيق مع عيادات (أسنان - أسرة - أمراض غدد- طب باطني- قلب ..).		
12	9	6	3	تقارير بعد كل زيارة		
12	9	6	3	متابعة يومية للعلامات الحيوية	برنامج الصحة المستدامة (متابعة يومية)	
12	9	6	3	خطة أدوية واضحة وتوثيق جرعات الأدوية		
12	9	6	3	مراجعة أسبوعية للحالات الحرجة		
12	9	6	3	التحقق المزدوج قبل إعطاء الدواء.	برنامج إدارة سلامة الدواء	
12	9	6	3	تدقيق شهري على الأدوية المخزنة.		
12	9	6	3	التفقد الشهري للمخزن الصحي.		
12	9	6	3	تطبيق اشتراطات وزارة الصحة لتسليم الأدوية النفسية		
12	9	6	3	زيارة ربعية من أخصائي التغذية	برنامج السلامة الغذائية	
12	9	6	3	وضع خطط غذائية مخصصة للمعرضين للسمنة أو أمراض الغدد أو الأمراض المزمنة الأخرى أو المصابين بها.		
12	9	6	3	فحص كل 6 أشهر لجميع المستفيدين.	التقييم الصحي الدوري	
12	9	6	3	تحديث الملف الصحي.		
12	9	6	3	مراجعة الخطة الصحية بحسب التقييم		

أشهر التنفيذ				الأنشطة	المبادرات	المجال
الربع الرابع	الربع الثالث	الربع الثاني	الربع الأول			
12	9	6	3	قياس استجابة المستفيد لكل مرحلة والمرحلة الأنسب له	حاضنات الاعمال	التمكين المهني
12	9	6	3		اعداد المنتجات	
12	9	6	3		التغليف والحساب	
12	9	6	3		التسويق والبيع	
12	9	6	3		مشاريع ذاتية	
12	9	6	3	التعلم بالنموذج	ورش التمكين	
12	9	6	3	التعليم المبدئي		
12	9	6	3	التمكين اليدوي		
12	9	6	3	تعلم مهارات التنسيق		
12	9	6	3	اكتساب مهارات الحساب المبدئية		
12	9	6	3	مهارات التسويق والعرض		



أشهر التنفيذ				الأنشطة	المبادرات	المجال
الربع الرابع	الربع الثالث	الربع الثاني	الربع الأول			
12	9	6	3	اعداد ملفات وسير ذاتية للمستفيدين	الشراكة مع جهات التوظيف	التمكين المهني
12	9	6	3	التقديم على جهات التوظيف		
12	9	6	3	زيارات ميدانية لجهات العمل		
12	9	6	3	التقييم الدوري لسلوك المستفيد		
12	9	6	3	تواصل مع جهات التوظيف وقياس الرضا		

أشهر التنفيذ				الأنشطة	المبادرات	المجال
الربع الرابع	الربع الثالث	الربع الثاني	الربع الأول			
12	9	6	3	المشاركة في المهرجانات واماكن الموسمية	سوق احتواء المتنقل الشهري	المجال المهني
12	9	6	3	إيجاد مقر ثابت كموقع لمتجر احتواء.	سوق احتواء الالكتروني	
12	9	6	3	التسويق لمتجر احتواء الالكتروني		
12	9	6	3	التعاقد مع جهات لتوريد المنتجات المطابقة لاحتياجهم		
12	9	6	3	إعداد خطة حفظ ربع سنوية.	برنامج حافظ ( حفظ أجزاء القرآن - متابعة الأجزاء الأخيرة )	الأنشطة الدينية
12	9	6	3	تكليف معلم حلقة .		
12	9	6	3	تقييم حفظ ومهارات كل مستفيد شهرياً.		
12	9	6	3	تحفيز المستفيدين بمكافآت رمزية.	برنامج الوعظ (درس قراني شهري)	
12	9	6	3	احتفالات خاصة لختام الأجزاء.		
12	9	6	3	دروس اسبوعية تطابق مواضيع الخطط التأهيلية.	برنامج السير النبوية	
12	9	6	3	طرح القصص الانبياء والصحابة		
12	9	6	3	تكاليف خاصة للمستفيدين لطرح القيم		

أشهر التنفيذ				الأنشطة	المبادرات	المجال
الربع الرابع	الربع الثالث	الربع الثاني	الربع الأول			
12	9	6	3	جدول رحلات شهري	برنامج رحلة مجتمعية (للمهرجان وأماكن التجمع)	الأنشطة الرياضية والترفيهية
12	9	6	3	تصنيف الرحلات (ثقافية - ترفيهية - مهارة).	رحلات شهرية	
12	9	6	3	قياس تفاعل المستفيدين.	رحلات تثقيفية والتعليمية	
12	9	6	3	قياس مستوى التفاعل والسلوك الاجتماعي		
12	9	6	3	اعداد خطة للرحلات		



أشهر التنفيذ				الأنشطة	المبادرات	المجال
الربع الرابع	الربع الثالث	الربع الثاني	الربع الأول			
12	9	6	3	جدول يومي للتمارين	برنامج الرياضي اليومي	الأنشطة الرياضية والترفيهية
12	9	6	3	تمارين خفيفة صباحية		
12	9	6	3	ألعاب جماعية ترفيهية		
12	9	6	3	قياس كتلة الجسم 2 مرات سنويًا		
12	9	6	3	خطة تعليمية فردية لكل مستفيد		
12	9	6	3	دعم دراسي أسبوعي		
12	9	6	3	تحديد نقاط ضعف كل طالب.		
12	9	6	3	جلسات تعليم خصوصي أسبوعية.		
12	9	6	3	متابعة حضور المدارس المسائية.		
12	9	6	3	حصص أسبوعية	برنامج الصف التعليمي الداخلي الأساسي	التأسيس (الحساب - اللغة العربية - الفني) التمكين (التعليم المكثف)
12	9	6	3	وضع مناهج تعليمية مبسطة.		
12	9	6	3	سجل حضور يومي.		
12	9	6	3	تقييم نهاية فصل تعليمي.		

أشهر التنفيذ				الأنشطة	المبادرات	المجال
الربع الرابع	الربع الثالث	الربع الثاني	الربع الأول			
12	9	6	3	انتقال بالمراحل لتفعيل النظام	نظام احتواء الالكتروني	المجال التقني
12	9	6	3	تدريب الموظفين على استخدام النظام		
12	9	6	3	إنشاء وتدريب على برنامج المخزون		
12	9	6	3	اكتمال الاعتماد على إدارة المخزون الكتروني	نظام إدارة المخزون (الغذائي- الصحي- مواد التنظيف)	
12	9	6	3	تحديد دورة زمنية ثابتة للطلب والصرف.		
12	9	6	3	اعداد تقارير ثابته ودورية	تأمين المواد الغذائية	مجال الشركات والتعاون
12	9	6	3	إعداد مقترحات شراكة.		
12	9	6	3	عقد اجتماعات تنسيقية مع الجهات الحكومية .	شراكات رعاية للخدمات الرياضية	
12	9	6	3	تكثيف التسويق الرقمي	شركات رعاية للتوظيف .	
12	9	6	3	زيارات لجهات داعمة.		
12	9	6	3	توقيع اتفاقيات دعم غذائي.	شركات حكومية (صحية- تعليمية)	
12	9	6	3	زيارات الجهات	رعاية الرحلات الترفيهية	
12	9	6	3	تقييم الجهات		
12	9	6	3	عقد اشراكات أو تعاون مع الجهات		



أشهر التنفيذ				الأنشطة	المبادرات	المجال	
الربع الرابع	الربع الثالث	الربع الثاني	الربع الأول				
12	9	6	3	إعداد خطة تدريب سنوية.	برنامج تدريب متخصص	مجال التطويري الكوادر البشرية	
12	9	6	3	تنفيذ دورات تخصصية وتأهيلية.			
12	9	6	3	تقييم أثر التدريب على الأداء.			
12	9	6	3	تنفيذ تدريب مكثف للحراسة الأمنية.	سياسة الحالات الطارئة		
12	9	6	3	تنفيذ تدريب مكثف لتقديم الرعاية.			
12	9	6	3	إعداد واعتماد دليل الطوارئ.			
12	9	6	3	تنفيذ جولات سلامة دورية.			
12	9	6	3	تكثيف النشر الإعلامي.	تشغيل القسم النسائي		القسم النسائي
12	9	6	3	التعاون مع مراكز خدمة النسائي.			
12	9	6	3	إتمام تدريب الموظفين التخصصي.			
12	9	6	3	دراسة حالات ذوات الإقامات الطويلة بالمراكز الصحية			
12	9	6	3				



## مأجور لنقل المرضى

عدد المؤشرات: 9

عدد المبادرات: 22

الهدف الاستراتيجي رعاية شاملة للمريض واسرته.



أشهر التنفيذ				مؤشر إنجاز المبادرة	المبادرة / البرنامج	المستهدف	مؤشر الاداء
الربع الرابع	الربع الثالث	الربع الثاني	الربع الأول				
			3	اعتماد اللائحة	لائحة خدمات نقل المرضى	600	عدد الحالات المستفيدة من مشروع مأجور
12	9	6	3	عدد المستفيدين 200	برنامج نقل مرضى الفشل الكلوى		
12	9	6	3	عدد المستفيدين 200	برنامج النقل الطبي الطارئ (حالات النقل الطارئ إلى المستشفيات- نقل المرضى لحضور المواعيد)		
12	9	6	3	عدد المستفيدين 200	برنامج النقل الطبي الخارجي (نقل الحالات من عنيزة إلى المناطق الأخرى في المملكة)	5	عدد الخدمات المقدمة
12	9	6	3	عدد المستفيدين 200	النقل الشخصي (نقل المرضى الغير قادرين على التنقل من ذوي الاحتياجات الخاصة وكبار السن وغيرهم حسب إحتياجاتهم الطارئة)		
12	9	6	3	عدد الموظفين 7	برامج تدريبية على التعامل مع الأجهزة الطبية والحالات الطارئة		
12	9	6	3	عدد الموظفين 7	برامج تدريبية على التعامل مع الأجهزة الطبية والحالات الطارئة	4	عدد برامج التدريب التخصصية لفريق العمل

أشهر التنفيذ				مؤشر إنجاز المبادرة	المبادرة / البرنامج	المستهدف	مؤشر الاداء
الربع الرابع	الربع الثالث	الربع الثاني	الربع الأول				
10		4		عدد 2 حملة	حملة تعريفية بمشروع مأجور وتوعوية بإحتياجات ذوي الإعاقة وكبار السن ومرضى الفشل الكلوي (المشاركة الاجتماعية- والمناسبات الهامة للقطاع)	5	عدد البرامج والحملات التوعوية المجتمعية
11	9	6	3	1 منشور/ شهر	منشورات توعوية إلكترونية (مشاركة احصائيات-معلومات خاصة للمرضى وذويهم-نصائح اجتماعية)		
			3	عدد 1 كتيب 100 نسخة	كتيبات توعوية و تثقيفية ( مجلة صغيرة توعوية للمستفيدين وذويهم بالتعامل مع الحالات السريرية وذوي الإعاقة والكبار بالسن ومرضى الفشل الكلوي ..)	2	عدد البرامج التوعوية للمستفيدين
11	9	6	3	1 زيارة / ربع	الزيارة الميدانية لمستفيدي مأجور (استطلاع رأي المستفيدين حول الخدمة المقدمة ومعرفة احتياجاتهم عن قرب)		
12	9	6	3	خطة معتمدة تقرير ربعي بسجل الصيانة	صيانة وقائية التعاقد مع مراكز الخدمة لتقديم الصيانة الدورية (تربيط، إطارات، كهرباء، محركات)	4 مرات بالسنة	الصيانة الدورية للمركبات
12	9	6	3	تقرير ربعي	الصيانة الطارئة		
12	9	6	3	تقرير ربعي	مصروفات التشغيل ( المحروقات - التأمين - الاستثمارات- الفحص الدوري -مصروفات متنوعة)		

أشهر التنفيذ				مؤشر إنجاز المبادرة	المبادرة / البرنامج	المستهدف	مؤشر الاداء
الربع الرابع	الربع الثالث	الربع الثاني	الربع الأول				
		6		7	تأمين أجهزة تاب للسائقين (لتسجيل بيانات الرحلات)	100%	جاهزية السيارات
		6		6	تركيب شاشات توضيحية داخل السيارات (محتوى توعوي وتعريفي بماجور)		
		6		7	تحسين المظهر الداخلي للمركبات (الديكور الداخلي والاضائة)		
			3	2	شراء سيارة للرحلات الخارجية		
		6		7	تحديث استيكرات المركبات (تغيير الى الهوية الجديدة- تغيير الملابس للهوية الجديدة)		
		6		2	تجهيز سيارة الرحلات الخارجية ( تركيب رافعة هيدروليكية-سرير طبي-تجهيزات طبية- تجهيز الديكورات الداخلية)		

أشهر التنفيذ				مؤشر إنجاز المبادرة	المبادرة / البرنامج	المستهدف	مؤشر الاداء
الربع الرابع	الربع الثالث	الربع الثاني	الربع الأول				
12	9	6	3	تقرير بتنفيذ الآلية	المتابعة الدوري لقياس مدى الإلتزام بالوقت (تطبيق إلكتروني يتيح طلب خدمة ماجور)	80%	نسبة الإلتزام بالوقت المحدد لتقديم الخدمة للمريض.
12	9	6	3	تقرير ربعي	قيم رحلتك قياس رضا مباشر لكل حالة نقل	80%	نسبة رضا المستفيدين من تقديم الخدمة
12	9	6	3	عدد الأفكار المطبقة من المقترحات	تقرير ربعي بنسب الرضا والتوصيات والمقترحات		



عدد المؤشرات: 9

عدد المبادرات: 23

الهدف الاستراتيجي تعزيز وتنمية ثقافة العمل التطوعي.

المستهدف	مؤشر الاداء
64	عدد أنشطة نشر الوعي بمفهوم وتطبيقات العمل التطوعي
3	عدد الإقتراحات المطبقة من آراء المتطوعين
1	عدد الجوائز التطوعية
680 فرصة بنسبة زيادة 15% زيادة المتطوعين المسكنين على الفرص بنسبة 99%	نسبة الزيادة السنوية في عدد الفرص التطوعية
214 متطوع دائم 3073 متطوع مؤقت بنسبة زيادة 10%	نسبة الزيادة السنوية في عدد المتطوعين
50%	نسبة المتطوعين الدائمين الحاصلين على دورات تدريبية
98% نسبة رضا 10% نسبة إستدامة	نسبة رضا المتطوعين
95%	نسبة تقييم أداء المتطوعين
100%	نسبة المتطوعين الذين تم تحفيزهم

أشهر التنفيذ				مؤشر إنجاز المبادرة	المبادرة / البرنامج	مؤشر الاداء	
الربع الرابع	الربع الثالث	الربع الثاني	الربع الأول				
10	9	6	2	عدد (٤) لقاءات	مبادرة دكة لقاءات ربعية مع الأقسام الموازية لمتابعة مشاركة المتطوعين و زيادة التنافس بين الأقسام	عدد أنشطة نشر الوعي بمفهوم وتطبيقات العمل التطوعي	
101,112	789	456	123	عدد (٥٠) منشور	مبادرة عطاء لابنضب تعزيز ثقافة العمل التطوعي في وسائل التواصل الاجتماعي		
10	7			عدد (٢) مشاركة ميدانية	مبادرة نماء مشاركة ميدانية لتنمية ثقافة العمل التطوعي		
12	9	6	3	عدد (٤) نشرة بريدية	النشرة البريدية لقسم التطوع		
12				تطبيق عدد (٢) من المقترحات	توظيف نتائج استطلاعات الرأي		عدد الإقتراحات المطبقة من آراء المتطوعين
12				الحصول على الجائزة	المشاركة في الجوائز التطوعية		عدد الجوائز التطوعية
12	9	6	3	عدد (٤) تقرير بنسبة الزيادة وعدد الفرص	مبادرة دكة متابعة طرح الفرص التطوعية متنوعه لتعزيز استدامة المتطوعين		نسبة الزيادة السنوية في عدد الفرص التطوعية



أشهر التنفيذ				مؤشر إنجاز المبادرة	المبادرة / البرنامج	مؤشر الاداء
الربع الرابع	الربع الثالث	الربع الثاني	الربع الأول			
	8	4		عدد 2 جهة	استقطاب متطوعين في القطاع الخاص	نسبة الزيادة السنوية في عدد المتطوعين
12	9	6	3	عدد (٤) تقرير بعدد المتطوعين	صناع الأثر تنظيم مشاركة المتطوعين <u>المؤقتين</u> والدائمين	
12		6		عدد (٢) تقرير بعدد المتطوعين من الموظفين	تنظيم مشاركة المتطوعين من الموظفين	
12				شهادة التسجيل	تسجيل الفريق التطوعي ضمن سفراء التطوع الصحي	
	9			اشترك المتطوع في الحقيبة	الحقيبة التدريبية انتاج حقيبة تدريبية تساهم في رفع الوعي لدى المتطوعين بما يخص التطوع	نسبة المتطوعين الدائمين الحاصلين على دورات تدريبية
12	9	6	3	عدد (٤) تقرير بالدورات المقدمة تقرير بنسبة رضا المتدربين عن الدورة التدريبية.	تأهيل المتطوعين على الفرص التطوعية	
12	9	6	3	عدد (٤) تقرير باللقاءات المعقودة	سواعدا لقاءات تعريفية ترحيبية بالمتطوعين	
12	9	6	3	تقرير تقييم أداء المتطوعين بعد الفرصة	قياس أثر التدريب تقييم أداء المتطوعين بعد الفرصة	
12		6		عدد (٢) دورات تدريبية	تطوير اداء مسؤول الوحدة التطوعية تستهدف المبادرة استدامة تفعيل الوحدة التطوعية	

أشهر التنفيذ				مؤشر إنجاز المبادرة	المبادرة / البرنامج	مؤشر الاداء
الربع الرابع	الربع الثالث	الربع الثاني	الربع الأول			
12		6		عدد (٢) تقرير بنتائج الإستبانة	إستبانة قياس مستوى رضا المتطوع عن الفرصة التطوعية	نسبة رضا المتطوعين
12		6		عدد (٢) تقرير بنتائج الإستبانة	إستبانة تقييم أداء المتطوع من قبل مشرف الفرصة	نسبة تقييم أداء المتطوعين
12		6		عدد (٢) منشورات	نشر إعلامي لأسماء المتطوعين الدائمين المشاركين في الفرص التطوعية	نسبة المتطوعين الذين تم تحفيزهم
12	9	6	3	عدد (٤) منشورات	نشر إعلامي لأسماء المتطوعين المتميزين	
12				المشاركة في اليوم العالمي للتطوع	محفل اليوم العالمي للتطوع وختام السنة	
12	9	6	3	تقرير بالإهداءات المقدمة للمتطوعين	مبادرة عرفان إهداءات دورية للمتطوعين الدائمين	
12		6		تكريم المتطوعين ربع سنوي	المتطوع المتميز اهداءات المتطوعين المتميزين	



## الموارد البشرية

عدد المؤشرات: 10

عدد المبادرات: 19

الهدف الاستراتيجي بناء وتأهيل كوادر بشرية متميزة.



اشهر التنفيذ				مؤشر إنجاز المبادرة	المبادرة / البرنامج	الهدف العام
الربع الرابع	الربع الثالث	الربع الثاني	الربع الأول			
	9	6	3	اكتمال تطوير واعتماد ال قالب الموحد بنسبة %100	تحديث بطاقات الوصف الوظيفي	تطوير الهيكل التنظيمي وتعزيز جاهزية الوظائف
12	9	6	3	إجراء مقابلات مع 100% من شاغلي الوظائف		
12	9	6	3	تحسين نموذج المقابلة بنسبة 100%	تطوير نظام الاستقطاب مع معالجة تحديات مركز الاحتواء	
12	9	6	3	اصدار تقارير شهرية لمؤشرات الاستقطاب والفقد		
12	9	6	3	اعتماد مصادر توظيف فعالة		
12	9	6	3	4 وظائف	دعم وظائف الجمعية في منصة تمهير	
12				تقرير بنسبة الالتزام	القياس الدوري لمدى الالتزام	

اشهر التنفيذ				مؤشر إنجاز المبادرة	المبادرة / البرنامج	الهدف العام
الربع الرابع	الربع الثالث	الربع الثاني	الربع الأول			
			3	الانتهاء من اعداد واعتماد تقرير تحديد الاحتياج التدريبي للموظفين	برنامج كفاءة لتدريب الموظفين	رفع كفاءة الكوادر البشرية
			3	الانتهاء من اعداد واعتماد الخطة التدريبية		
	9	6	3	(تقرير ربعي) يتضمن نسبة الموظفين المدربين رضا 85% عن البرامج التدريبية		
	9	6	3	اعتماد 4 شهادات مهنية	قياس أثر التدريب ( تنفيذ استبيان قياس أثر التدريب لكل برنامج)	
	9	6	3	متوسط تقارير تقييم الأداء		
12	9	6	3	تقييم 100% من الموظفين	تقييم أداء ربعي للموظفين	
12	9	6	3		خطط تطوير فردية للموظفين الحاصلين على تقييم أداء أقل من 60%	
12	9	6	3	تحديد الوظائف الحرجة بنسبة 100%	تطوير قادة الصف الثاني ( برنامج التعاقب الوظيفي)	
12	9	6	3	ترشيح 3 موظفين للوظائف الحرجة		
12	9	6	3	اعداد وتنفيذ الخطط التطويرية		



اشهر التنفيذ				مؤشر إنجاز المبادرة	المبادرة / البرنامج	الهدف العام
الربع الرابع	الربع الثالث	الربع الثاني	الربع الأول			
			3	تقييم 3 من الوظائف الدرجة تقرير مفصل لفجوات المهارات	مبادرة تشخيص الفجوة (حديد الوظائف الأكثر تأثيراً على الأداء التشغيلي وتقييم الفجوة بين المهارات الحالية والمطلوبة بدقة).	رفع كفاءة الكوادر البشرية
		6		تطوير مهارات في 3 وظائف حرجة	مبادرة "التطوير الموجه" تصميم وتنفيذ برامج تدريبية وتأهيلية مخصصة تستهدف سد الفجوات الأكثر تأثيراً.	
	9			سد 80% من الفجوات المهارية المحددة في 3 وظائف حرجة وفق التقرير الختامي	مبادرة "قياس الأثر" متابعة تقدم المتدربين وقياس تحسّن الكفاءات قبل وبعد البرامج.	
12	9	6	3	دليل محدث لسياسات وإجراءات الموارد البشرية.	تحديث السياسات واللوائح الداخلية للموارد البشرية.	تحسين فعالية عمليات الموارد البشرية وتبسيط الإجراءات الداخلية
12	9	6	3	أرشفة 100%	أرشفة ملفات الموظفين الالكتروني	

اشهر التنفيذ				مؤشر إنجاز المبادرة	المبادرة / البرنامج	الهدف العام
الربع الرابع	الربع الثالث	الربع الثاني	الربع الأول			
12		6		مرات التنفيذ 2	قياس مستوى الرضا الوظيفي ( سنوي )	تعزيز تجربة الموظف وبيئة العمل الجاذبة
12				تحقيق نسبة رضا 90%		
12	9	6	3	تنفيذ التكريم 4مرات سنويا	مبادرة تحفيز وتكريم الأداء المتميز .	
				المكافآت الاستثنائية		
12	9	6	3	تقرير ربعي	برنامج تعزيز السلوكيات الصحية للموظفين .	
12	9	6	3	زيادة المشاركة بنسبة 50%.	الفعاليات الداخلية ( ترفيهية - تطويرية - اجتماعية )	
12	9	6	3	تقرير نصفي		
12	9	6	3	تقرير نصفي	الاحتفاء بالإنجازات الاجتماعية والشخصية للموظفين .	



## العلاقات العامة والإعلام

عدد المؤشرات: 15

عدد المبادرات: 25

الهدف الاستراتيجي خلق صورة ذهنية متميزة عن

أشهر التنفيذ				مؤشر قياس وإنجاز المبادرة	المبادرة	المستهدف	مؤشر الاداء
الربع الرابع	الربع الثالث	الربع الثاني	الربع الأول				
11	9	6	3	5	المشاركات التلفزيونية	21	عدد المشاركات والحملات التعريفية بالجمعية
11	9	6	3	5	المشاركات الإذاعية		
11	9	6	3	10	النشر الصحفي		
10				1	المشاركة في ملتقى او معرض اعلامي		
11		8		2	تنفيذ استضافات لجهات ذات اهتمام مشترك بالجمعية	2 زيارة / 2 إستضافة	عدد الاستضافات والزيارات بالجمعية
12		6		2	تنفيذ زيارات لجهات ذات اهتمام مشترك بالجمعية		
	9	5	2:03	4 مناسبات	مبادرة عطاء ( تجهيز هدايا المرضى في المناسبات )	13 فعالية مجتمعية	الفعاليات المجتمعية
10:12	7:09	4:06	1:03	8	حملة صديق للمرضى تهدف لتعزيز حضور الجمعية عبر تفعيل الأيام العالمية، والمشاركة في الفعاليات المجتمعية لرفع الوعي وزيادة		
	9			1	من قلب هذا الوطن "عمل اليوم الوطني"		

أشهر التنفيذ				مؤشر قياس وإنجاز المبادرة	المبادرة	المستهدف 2026	مؤشر الاداء
الربع الرابع	الربع الثالث	الربع الثاني	الربع الأول				
			1	اصدار واعتماد الهوية	اعداد دليل هوية شاملة	100%	تحديث الهوية
			1	اعتماد الهوية وتوحيد الحسابات	توحيد هوية حسابات التواصل الاجتماعي		
			3	اصدار الملف التعريفي	اعداد ملف تعريفي بصيغة صفحة ويب تفاعلية		
		4		4 ملفات	تحديث الملفات التسويقية للجمعية	4	الملفات التسويقية
10		6		10 جهات	نشر الملفات التسويقية للجهات ذات العلاقة		
10:12	7:9	4:6	1:03	تقرير إنجاز	التغطية الإعلامية لأخبار الجمعية والأقسام ( تصوير و مونتاج ، تصاميم )	مستمر	إنتاج مواد تغطية إعلامية
10:12	7:9	4:6	1:03	تقرير إنجاز	تصميم ونشر بطاقات دعم البرامج (بطاقة تفريج كربة- بطاقات مريض)	500	تصميم ونشر مواد دعم البرامج
10:12	7:9	4:6	1:03	تقرير انجاز	كتابة محتوى لمنصات التواصل الاجتماعي	200 محتوى سنوي 1 مكتبة رقمية	كتابة محتوى رقمي
10:12	7:09	4:06	1:03	اعتماد المكتبة الرقمية	اعداد مكتبة رقمية للصور والفيديوهات تحدث شهريا		

أشهر التنفيذ				مؤشر قياس وإنجاز المبادرة	المبادرة	المستهدف 2026	مؤشر الاداء
الربع الرابع	الربع الثالث	الربع الثاني	الربع الأول				
10:12	7:09	4:06	1:03	تقرير ربعي	مقاطع فيديو تعريفية للجمعية	9	إنتاج فيديوهات تعريفية للجمعية
			2:03	رابط الفيديو + تقرير النشر	يوم في حياة ماجور		
10:12	7:09	4:06	1:03	12	قصص إنسانية كتابة ونشر قصة لأحدى المرضى	12	إنتاج محتوى قصصي للمستفيدين
12	9	6	3	4	عرض مرئي ربعي بانجازات للجمعية	4تقارير ربعية 1تقرير سنوي	إنتاج تقارير الإنجاز المرئية
12				1	عرض مرئي لختام اعمال السنة		
10:12	7:09	4:06	1:03	عدد المنشورات التفاعلية	اعداد محتوى تفاعلي يستهدف جذب المتابعين (مسابقات - استطلاع رأي - مشاركة الجمهور)	15% زيادة متابعين حسابات التواصل الاجتماعي 25% زيادة زوار المتجر الالكتروني	زيادة التفاعل بحسابات التواصل الاجتماعي
10:12	7:09	4:06	1:03	سجل دوري لعدد الحضور	سفراء اعلاميين " بناء فريق من اعلاميين مؤثرين لدعم وتعزيز رسالة الجمعية"		
10:12	7:9	4:6	1:3	تقرير ربعي ل65 راعي	تكريم الرعاة و الشركاء (مباشرة)	95%	زيادة رضا أصحاب المصلحة الخارجيين
12		6		تقرير بنتائج الإستبيان	قياس رضا شركاء الجمعية		
12		6		تقرير بنتائج الإستبيان	قياس رضا المجتمع		
12		6		تقرير بنتائج الإستبيان	قياس رضا المتبرعين		
11	9	6	3	سجل دوري مع النتائج	سجل الإستفسارات والشكاوي ( استبانات- موقع الجمعية- تويتر )		

أشهر التنفيذ				المبادرة	المستهدف 2026	مؤشر الاداء	مؤشر قياس وإنجاز المبادرة
الربع الرابع	الربع الثالث	الربع الثاني	الربع الأول				
11	9	6	3	عدد مرات تحديث دليل الشركات	تحديث منهجية ودليل للشركات	21 شركة (9مجتمعية)(12صحية)	عدد الشركات المجتمعية الفاعلة التي تخدم أهداف الجمعية.
10	6	3	1	عدد الشركات المنفذة في المجال الصحي	شركات المجال الصحي (مستشفيات , عيادات)		
11	8	4	2	عدد الشركات المنفذة في المجال الاجتماعي	شركات المجال الاجتماعي (أسواق , محلات تجارية , جمعيات)		
12	9	6	3	متوسط نسبة فاعلية الشركات	تقييم أثر الشركات "آلية قياس فاعلية الشركات"		
10	7	5	1	عدد الشركات التي تم تجديدها	تجديد الشركات المنتهية	90%	نسبة الشركات المجتمعية الفاعلة



## تنمية الموارد المالية والمشاريع

عدد المؤشرات: 8

عدد المبادرات: 24

الهدف الاستراتيجي تحقيق كفاءة وتنمية مالية

أشهر التنفيذ				مؤشر إنجاز المبادرة	المبادرة	المستهدف	مؤشر الاداء
الربع الرابع	الربع الثالث	الربع الثاني	الربع الأول				
11	9	6	3	1	مشروع إستثماري أو وقفي	3	عدد المشاريع الاستثمارية.
				إستثمار 16 مليون	صناديق إستثمارية		
11	9	6	3	إنتهاء من توفير الأرض	مدينة إحتواء الطبية		
12:10	9:7	6:4	3:1	تسليم المشروع للتجمع الصحي	إستكمال مشروع عثمان الخويطر لغسيل الكلى	2	عدد المشاريع الصحية للقطاع الصحي
				تسليم المشروع للتجمع الصحي	مشروع الجلالي للقدم السكري		
		6		عقد التملك	مقر جديد للجمعية	2	عدد العقارات والأراضي الجديدة الموقوفة لصالح الجمعية.
	7			عقد التملك	تملك مقر إحتواء للخدمات الاجتماعية		
11	9	6	3	تقرير ربعي 100 امر مستديم	تفعيل الإستقطاعات الشهرية	4 مسارات	زيادة مسارات التبرعات المستديمة المفعلة.
12	9	6	3	عقد مع مؤسسة تقرير إيرادات ربعي	تفعيل التبرع برسائل SMS		
		6		موقع 1	جهاز التبرع الذاتي		



أشهر التنفيذ				مؤشر إنجاز المبادرة	المبادرة	المستهدف	مؤشر الاداء
الربع الرابع	الربع الثالث	الربع الثاني	الربع الأول				
12	9	6	2	تقرير ربعي	إنشاء قاعدة بيانات للجمهور ( إنشاء ملف إلكتروني بالبيانات )	15%	نسبة الزيادة في الإيرادات والتبرعات.
		4	3	تقرير عن البرنامج والإيرادات	أسهم الخير في شهر الخير (برنامج تسويقي في شهر رمضان)		
		4	3	30% زيادة عن العام	برامج دعائي مختص بالمتجر الإلكتروني		
12	9	6	3	6 برامج	طلبات الدعم في منصة صندوق دعم الجمعيات	17	عدد الجهات والمؤسسات الخيرية المانحة التي تم التقديم عليها
12	9	6	3	3 شركات	التقديم على شركات ومؤسسات المسؤولية المجتمعية المانحة		
12	9	6	3	13 جهة	التقديم على الجهات والمؤسسات الخيرية المانحة		
12	9	6	3	تقرير بعدد 10 زيارة	زيارات الجهات والداعمين		



أشهر التنفيذ				مؤشر إنجاز المبادرة	المبادرة	المستهدف	مؤشر الاداء
الربع الرابع	الربع الثالث	الربع الثاني	الربع الأول				
12	9	6	3	1 برنامج	تسويق دعم كامل لبرنامج محدد	2	عدد الشركات الاستراتيجية الداعمة
12	9	6	3	3 برامج	بطاقة دعم سنوي ( تحديد تكاليف سنوية لبرامج محددة وتسويقها )		
12	9	6		1	تسويق وجلب دعم للمشاريع ( نسبة تغطية مشروع - دار الإيواء . ... )		
12	9	6	3	عدد 2 تقرير لكل مؤسسة مانحة	تقارير دورية للمؤسسات والجهات المانحة	80%	زيادة نسبة رضا المتبرعين
12	9	6	3	تقارير ربعي لكبار المتبرعين	تقارير دورية لكبار المتبرعين ( خطابات شكر ومتابعة خاصة لكبار المتبرعين )		
12	9	6	3	تقرير ربعي	رسائل نصية للجمهور والداعمين		
11		6		تقرير بالأفكار المطبقة من مقترحات الاستبانات	قياس رضا المتبرعين ( إرسال رابط دوري باستبانات ومقترحات )		



## التخطيط والجودة

عدد المؤشرات: 5

عدد المبادرات: 24

الهدف الاستراتيجي توفير بيئة عمل

أشهر التنفيذ				مؤشر إنجاز المبادرة	المبادرة / البرنامج	المستهدف	مؤشر الاداء
الربع الرابع	الربع الثالث	الربع الثاني	الربع الأول				
			1	اعتماد صاحب الصلاحية	إعداد وثيقة للخطة التشغيلية 2026م	100%	نسبة اللوائح والأنظمة المفعلة
		6	3	15 لائحة	تحديث تطوير اللوائح والأنظمة		
		6	3	20 سياسة	تحديث وتطوير السياسات		
		4		اعتماد صاحب الصلاحية	دليل اجراءات مع خرائط التدفق		
		5		المخرج النهائي للتصميم	دليل مصمم للوائح والسياسات واللوائح المنظمة		
		5		اعتماد صاحب الصلاحية	اعداد بطاقة مكتبية (الخطة التشغيلية - بطاقة الجمعية - اجراءات وسياسة الجمعية)		
	9	6		التقديم على 2جائزة	إعداد متطلبات جوائز التميز المؤسسي في العمل الخيري	3	عدد المشاركات في جوائز التميز المؤسسي
	9	6	4	1 لقاء خبير في الجودة خارجي 6 منشورات توعوية داخلي للاقسام	ننافس بالجودة ( برنامج توعوية ثقافة الجودة والتخطيط )		
	9	7		2 زيارة	زيارات لجهات متميزة ( الإطلاع على التجارب والممارسات المتميزة في مجال التخطيط والجودة )		
11				الحصول على الجائزة	شهادة المنظمة الموثوقة	1	عدد شهادات التميز المؤسسي التي تم الحصول عليها



أشهر التنفيذ				مؤشر إنجاز المبادرة	المبادرة / البرنامج	المستهدف	مؤشر الاداء
الربع الرابع	الربع الثالث	الربع الثاني	الربع الأول				
12	9	6	3	التقييم 100%	تقييم ربعي لمعيار الامتثال والالتزام	100%	نسبة تقييم الوزارة لمعايير الحوكمة
12	9	6	3	التقييم 100%	تقييم ربعي لمعيار الشفافية والإفصاح (تقييم ربعي - تحديث ربعي لبيانات النشر على الموقع)		
12	9	6	3	التقييم 100%	تقييم ربعي لمعيار السلامة المالية		
12	9	6	3	4 تقارير	تقارير محاضر المتابعة والإشراف متابعة الصلاحيات المفوضة-قرارات المجلس السابقة- قرارات اللجان		
12		6		2 تقرير	تنفيذ عمليات المراجعة الداخلية		
9	7	4		3 مرات التنفيذ	تنفيذ برامج الحوكمة التوعوية ( التوعوي للعاملين والمتطوعين بمخاطر الارهاب وغسيل الاموال- التعريفي لأعضاء المجلس - ورشة تحديد وتحديث المخاطر- التوعية بتحديثات اللوائح )		
12	9	6	3	سريان جميع التصاريح ( تقرير ربعي )	تجديد تصاريح جمع التبرعات (تصريح التبرعات العامة- تصريح المتجر- تصريح الرسائل)		
12	9	6	3	تقرير ربعي	إعداد تقارير جمع و صرف التبرعات		
		4		محضر الجمعية	ملف إجتماع الجمعية العمومية		

أشهر التنفيذ				مؤشر إنجاز المبادرة	المبادرة / البرنامج	المستهدف	مؤشر الاداء
الربع الرابع	الربع الثالث	الربع الثاني	الربع الأول				
12	9	6	3	سجل محاضر اللجان	محاضر اللجان الدائمة والمؤقتة (جدولة اللجان-رفع المحاضر للمركز)	100%	نسبة تقييم الوزارة لمعايير الحوكمة
			1	تقرير إنجاز	رفع بيانات الجمعية على منصة التقييم الذاتي		
12	9	6	3	تقرير ربعي	قياس رضا أصحاب المصلحة (موظف-مستفيد-داعم-شريك - مجتمع)	90%	نسبة رضا اصحاب المصلحة
12	9	6	3	4 إستبانات	تحليل استبانات قياس الرضا باستخدام مقاييس احصائية		
11				عدد الأفكار المطبقة من المقترحات	تقرير نتائج قياس رضا أصحاب المصلحة (تقرير نهائي - اعتماد التوصيات من المجلس - النشر على الموقع )		



## التقنية

عدد المؤشرات: 14

عدد المبادرات: 17

الهدف الاستراتيجي توفير بيئة عمل مؤسسية.

أشهر التنفيذ				المبادرات	الأهداف التشغيلية والمؤشرات	مجال الخدمة
الربع الرابع	الربع الثالث	الربع الثاني	الربع الأول			
12	9	6	3	منصة احتواء الرقمية	أتمتة خدمات مركز احتواء بنسبة 80 %	التحول الرقمي
12	9	6	3	نظام خدمة المستفيدين	أتمتة خدمات نظام خدمة المستفيدين بنسبة 90 %	
12	9	6	3	نظام مأجور الإلكتروني	أتمتة نظام نقل المرضى بنسبة 100%	
12	9	6	3	التحول الرقمي للموارد البشرية	أتمتة نظام الموارد البشرية بنسبة 100%	
12	9	6	3	التقارير الذكية	تحويل عدد 2 من التقارير الرئيسية إلى تقارير ذكية لكل قسم	
12	9	6	3	جاهزية الموقع الإلكتروني	رفع جاهزية الموقع الإلكتروني إلى 100%	
			3	تشغيل جهاز التبرع الذاتي	تفعيل جهاز التبرع الذاتي 100%	
12	9	6	3	تحسين بوابة الدفع في المتجر	رفع نسبة نجاح عمليات الدفع (التبرع) إلى 95%	

أشهر التنفيذ				المبادرات	الأهداف التشغيلية والمؤشرات	مجال الخدمة
الربع الرابع	الربع الثالث	الربع الثاني	الربع الأول			
12	9	6	3	حوكمة تقنية المعلومات اعتماد سياسات وضوابط تنظم إدارة تشغيل تقنية المعلومات لضمان الاستخدام الأمثل للأنظمة. وحماية البيانات.	اعتماد وتطبيق 6 سياسات تقنية أساسية.	الحوكمة والامتثال
12	9	6	3	النسخ الاحتياطي الدوري	تغطية 100% من الأنظمة بنسخ احتياطي مجدول	تعزيز أمن المعلومات
12	9	6	3	اختبار الاستعادة الدورية	تنفيذ اختبار استعادة دوري للأنظمة الحرجة بنسبة نجاح لا تقل عن 95%	
12	9	6	3	إدارة الثغرات الأمنية		
12	9	6	3	الوعي الأمني للموظفين	تدريب 80% من الموظفين على الوعي بالأمن السيبراني.	
12	9	6	3			



أشهر التنفيذ				المبادرات	الأهداف التشغيلية والمؤشرات	مجال الخدمة
الربع الرابع	الربع الثالث	الربع الثاني	الربع الأول			
12	9	6	3	رفع جاهزية الأنظمة الحرجة	الالتزام بتنفيذ الصيانة الشهرية للأنظمة طوال العام.	الكفاءة التشغيلية
12	9	6	3	الدعم الفني		
12	9	6	3	المساعد التقني		
12	9	6	3	تحسين تجربة المستخدم	رفع رضا المستخدمين عن الموقع/المتجر إلى ٨٥٪	



## المالية

عدد المؤشرات: 3

عدد المبادرات: 10

الهدف الاستراتيجي تحقيق كفاءة وتنمية مالية مستدامة.

أشهر التنفيذ				مؤشر إنجاز المبادرة	المبادرة / البرنامج	المستهدف	مؤشر الاداء
الربع الرابع	الربع الثالث	الربع الثاني	الربع الأول				
			1	اعتماد الموازنة التقديرية	إعداد الموازنة التقديرية	100%	نسبة الالتزام بمعايير السلامة المالية للحكومة
			2	تقرير من النظام الإلكتروني	إضافة حسابات البرامج والمشاريع في دليل الحسابات الموحد		
12	9	6	3	4 تقارير	التقارير المالية الربعية ( تقارير كل 3 شهور معتمدة من المشرف المالي )		
12	9	6	3	4 تقارير التقييم 100%	تقييم ذاتي ربعي لمعايير السلامة المالية		
		4		اعتماد الدليل	إعداد دليل الإجراءات المالية		
12				اعتماده من الجمعية العمومية	التعاقد مع المراجع الخارجي		
12				اعتماد الموازنة	دراسة تقرير مراجع الحسابات عن القوائم المالية للعام المنتهي		
			1	100% عمليات إلكترونية	تفعيل التقارير المالية من النظام الإلكتروني		

أشهر التنفيذ				مؤشر إنجاز المبادرة	المبادرة / البرنامج	المستهدف	مؤشر الاداء
الربع الرابع	الربع الثالث	الربع الثاني	الربع الأول				
12	9	6	3	4 تقارير	تقارير المصروفات ونسب الانحراف ( تقييم التكاليف الفعلية ومقارنتها مع بنود الموازنة التقديرية وتحديد نسبة الانحراف إن وجد )	70%	نسبة الالتزام بالموازنة التقديرية
12	9	6	1	تقرير مالي	مراكز التكلفة (تفعيل مراكز التكلفة وفق تصنيف الوزارة)	1	عدد ملاحظات المراجع الخارجي

# الختام



## الخاتمة

وبهذا نكون قد أعدنا خطة الجمعية التشغيلية لعام 2026 ونطمح أن تكون هذه الخطة دليلاً شاملاً لتقديم الخدمات والدعم الأمثل للمرضى وعائلاتهم خلال العام القادم. نشكر جميع القائمين على إعداد هذه الخطة ونتطلع بشغف إلى تحقيق أهدافها من خلال جهودنا المشتركة والتعاون المثمر.



جمعية أصدقاء المرضى بعنيزة  
Patients Friend's Association in Unaizah

عنيزة - حي الشفاء

